

DEMANDEURS D'EMPLOI INSCRITS À PÔLE EMPLOI EN BOURGOGNE - FRANCHE-COMTÉ EN SEPTEMBRE 2017

Fin septembre 2017, en Bourgogne - Franche-Comté, le nombre de demandeurs d'emploi tenus de rechercher un emploi et sans activité (catégorie A) s'établit à 126 500. Ce nombre baisse de 2,1 % sur trois mois (soit -2 760 personnes). Il diminue de 3,1 % sur un mois et de 4,2 % sur un an.

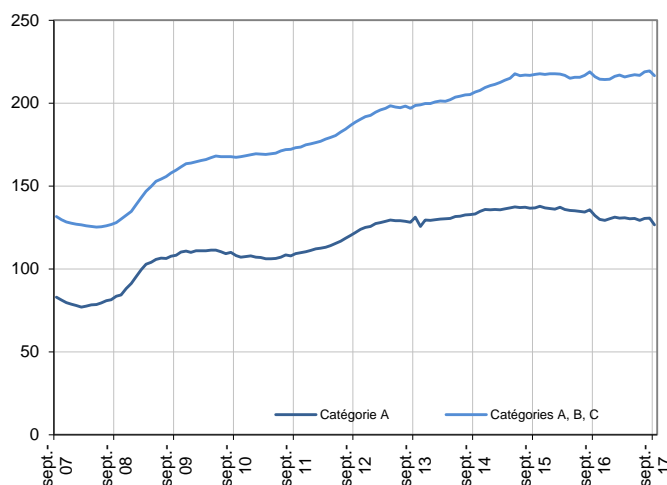
En France métropolitaine, ce nombre baisse de 0,2 % sur trois mois (-1,8 % sur un mois et -0,5 % sur un an).

En Bourgogne - Franche-Comté, le nombre de demandeurs d'emploi tenus de rechercher un emploi, ayant ou non exercé une activité dans le mois (catégories A, B, C) s'établit à 216 630 fin septembre 2017. Ce nombre baisse de 0,1 % sur trois mois (soit -190 personnes). Il diminue de 1,3 % sur un mois et progresse de 0,3 % sur un an.

En France métropolitaine, ce nombre augmente de 1,0 % sur trois mois (-0,5 % sur un mois et +2,6 % sur un an).

Demandeurs d'emploi en catégories A et A, B, C en Bourgogne - Franche-Comté

En milliers, données cvs-cjo



Source : Pôle emploi-Dares, STMT, traitements Dares

Demandeurs d'emploi par catégorie

	Effectif			Évolution (en %) sur		
	Septembre 2016	Août 2017	Septembre 2017	un mois	trois mois	un an
Bourgogne - Franche-Comté (données cvs-cjo)						
Inscrits tenus de rechercher un emploi, sans emploi (catégorie A)	132 110	130 570	126 500	-3,1	-2,1	-4,2
Inscrits tenus de rechercher un emploi, en activité réduite courte (catégorie B)	29 240	30 630	29 280	-4,4	1,6	0,1
Inscrits tenus de rechercher un emploi, en activité réduite longue (catégorie C)	54 560	58 280	60 850	4,4	3,6	11,5
Ensemble des inscrits tenus de rechercher un emploi (catégories A, B, C)	215 910	219 480	216 630	-1,3	-0,1	0,3
Inscrits non tenus de rechercher un emploi, sans emploi (catégorie D)	15 120	13 990	12 680	-9,4	-7,4	-16,1
Inscrits non tenus de rechercher un emploi, en emploi (catégorie E)	13 150	13 460	12 780	-5,1	-3,3	-2,8
Ensemble des inscrits (catégories A, B, C, D, E)	244 180	246 930	242 090	-2,0	-0,7	-0,9
France métropolitaine (en milliers, données CVS-CJO)						
Inscrits tenus de rechercher un emploi, sans emploi (catégorie A)	3 494,0	3 540,4	3 475,6	-1,8	-0,2	-0,5
Inscrits tenus de rechercher un emploi, en activité réduite courte (catégorie B)	732,7	763,6	755,8	-1,0	4,0	3,2
Inscrits tenus de rechercher un emploi, en activité réduite longue (catégorie C)	1 247,6	1 342,0	1 384,5	3,2	2,3	11,0
Ensemble des inscrits tenus de rechercher un emploi (catégories A, B, C)	5 474,3	5 646,0	5 615,9	-0,5	1,0	2,6
Inscrits non tenus de rechercher un emploi, sans emploi (catégorie D)	327,3	298,1	273,6	-8,2	-7,4	-16,4
Inscrits non tenus de rechercher un emploi, en emploi (catégorie E)	431,8	422,6	410,0	-3,0	-3,1	-5,0
Ensemble des inscrits (catégories A, B, C, D, E)	6 233,4	6 366,7	6 299,5	-1,1	0,3	1,1

Source : Pôle emploi-Dares, STMT, traitements Dares

Les évolutions mensuelles des séries corrigées des variations saisonnières **et des effets des jours ouvrables** (CVS-CJO) peuvent différer de la tendance de moyen terme des séries ; les évolutions sur trois mois sont à privilégier pour obtenir une information sur la tendance de moyen terme. Une [documentation](#) fournit des éléments d'aide à l'interprétation des séries mensuelles sur les demandeurs d'emploi.

Les données publiées concernent les demandeurs d'emploi inscrits à Pôle emploi. La notion de demandeurs d'emploi est différente de celle de chômeurs au sens du Bureau international du travail (BIT). Au-delà des évolutions du marché du travail, différents facteurs peuvent davantage affecter les données relatives aux demandeurs d'emploi : modifications des règles d'indemnisation ou d'accompagnement des demandeurs d'emploi, changements de procédure, incidents. Un [document](#) présente les principaux changements de procédure et incidents ayant affecté les statistiques de demandeurs d'emploi depuis 2011.

L'ensemble des définitions et concepts figurent dans la [documentation méthodologique](#) en ligne.

DEMANDEURS D'EMPLOI PAR DÉPARTEMENT

Fin septembre 2017, en Bourgogne - Franche-Comté, les évolutions du nombre de demandeurs d'emploi en catégorie A se situent entre -6,2 % dans le Territoire de Belfort et +0,7 % dans l'Yonne pour les évolutions sur trois mois. Sur un mois, elles se situent entre -5,6 % dans le Territoire de Belfort et -1,0 % dans la Nièvre.

Les évolutions du nombre de demandeurs d'emploi en catégories A, B, C se situent entre -1,6 % dans le Territoire de Belfort et +0,9 % dans l'Yonne pour les évolutions sur trois mois. Sur un mois, elles se situent entre -2,1 % dans le Doubs et -0,1 % dans la Nièvre.

Demandeurs d'emploi en catégorie A

	Effectif			Évolution (en %) sur		
	Septembre 2016	Août 2017	Septembre 2017	un mois	trois mois	un an
Bourgogne - Franche-Comté (données cvs-cjo)	132 110	130 570	126 500	-3,1	-2,1	-4,2
Côte-d'Or	24 600	24 880	24 100	-3,1	-1,1	-2,0
Doubs	27 180	26 410	25 330	-4,1	-3,6	-6,8
Jura	10 360	10 120	10 000	-1,2	-2,2	-3,5
Nièvre	9 040	8 660	8 570	-1,0	-1,3	-5,2
Haute-Saône	11 320	11 180	10 650	-4,7	-5,2	-5,9
Saône-et-Loire	25 000	25 070	24 480	-2,4	-0,9	-2,1
Yonne	16 480	16 440	16 000	-2,7	0,7	-2,9
Territoire de Belfort	8 130	7 810	7 370	-5,6	-6,2	-9,3
France métropolitaine (en milliers, données CVS-CJO)	3 494,0	3 540,4	3 475,6	-1,8	-0,2	-0,5

Source : Pôle emploi-Dares, STMT, traitements Dares

Demandeurs d'emploi en catégories A, B, C

	Effectif			Évolution (en %) sur		
	Septembre 2016	Août 2017	Septembre 2017	un mois	trois mois	un an
Bourgogne - Franche-Comté (données cvs-cjo)	215 910	219 480	216 630	-1,3	-0,1	0,3
Côte-d'Or	40 990	41 980	41 500	-1,1	0,5	1,2
Doubs	42 000	42 800	41 890	-2,1	-0,9	-0,3
Jura	18 070	18 100	17 990	-0,6	-0,4	-0,4
Nièvre	14 370	14 470	14 460	-0,1	0,3	0,6
Haute-Saône	18 020	18 280	18 110	-0,9	-1,5	0,5
Saône-et-Loire	43 640	44 460	43 940	-1,2	0,6	0,7
Yonne	26 570	27 100	26 700	-1,5	0,9	0,5
Territoire de Belfort	12 250	12 290	12 040	-2,0	-1,6	-1,7
France métropolitaine (en milliers, données CVS-CJO)	5 474,3	5 646,0	5 615,9	-0,5	1,0	2,6

Source : Pôle emploi-Dares, STMT, traitements Dares

DEMANDEURS D'EMPLOI EN CATÉGORIE A

En Bourgogne - Franche-Comté, sur trois mois, le nombre de demandeurs d'emploi en catégorie A diminue de 2,9 % pour les hommes (-3,4 % sur un mois et -6,6 % sur un an) et de 1,3 % pour les femmes (-2,8 % sur un mois et -1,6 % sur un an).

Sur trois mois, le nombre de demandeurs d'emploi en catégorie A diminue en Bourgogne - Franche-Comté de 5,1 % pour les moins de 25 ans (-7,6 % sur un mois et -10,4 % sur un an), de 2,2 % pour ceux âgés de 25 à 49 ans (-3,1 % sur un mois et -4,8 % sur un an) et de 0,5 % pour ceux âgés de 50 ans ou plus (-0,7 % sur un mois et +0,4 % sur un an).

Demandeurs d'emploi en catégorie A par sexe et âge

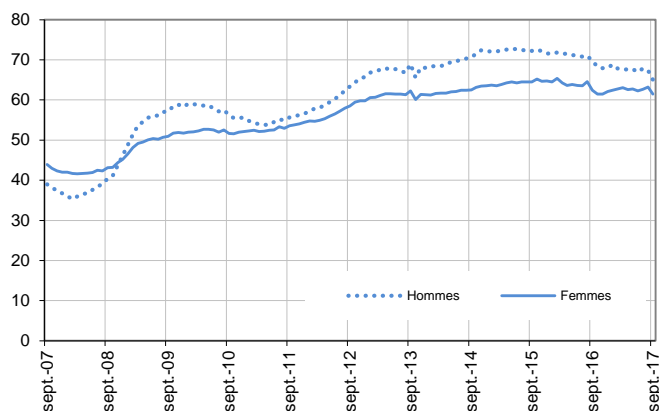
Données cvs-cjo

	Effectif			Évolution (en %) sur		
	Septembre 2016	Août 2017	Septembre 2017	un mois	trois mois	un an
Hommes	69 650	67 340	65 050	-3,4	-2,9	-6,6
Femmes	62 460	63 230	61 450	-2,8	-1,3	-1,6
Moins de 25 ans	19 950	19 360	17 880	-7,6	-5,1	-10,4
Hommes	10 740	10 120	9 360	-7,5	-5,9	-12,8
Femmes	9 210	9 240	8 520	-7,8	-4,3	-7,5
Entre 25 et 49 ans	76 210	74 860	72 540	-3,1	-2,2	-4,8
Hommes	40 290	38 680	37 340	-3,5	-3,1	-7,3
Femmes	35 920	36 180	35 200	-2,7	-1,2	-2,0
50 ans ou plus	35 950	36 350	36 080	-0,7	-0,5	0,4
Hommes	18 620	18 540	18 350	-1,0	-0,8	-1,5
Femmes	17 330	17 810	17 730	-0,4	-0,2	2,3
Bourgogne - Franche-Comté	132 110	130 570	126 500	-3,1	-2,1	-4,2

Source : Pôle emploi-Dares, STMT, traitements Dares

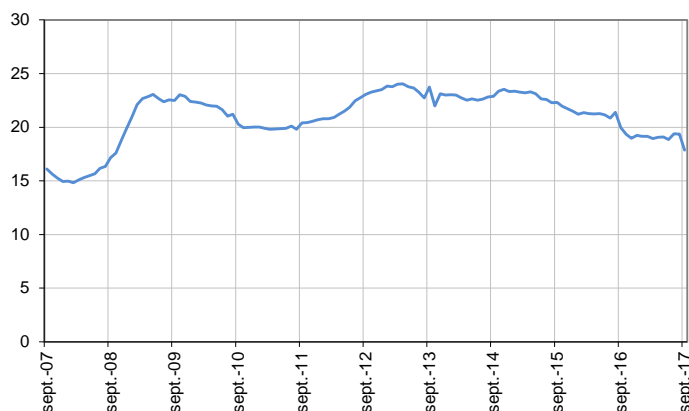
Catégorie A, par sexe

En milliers, données cvs-cjo



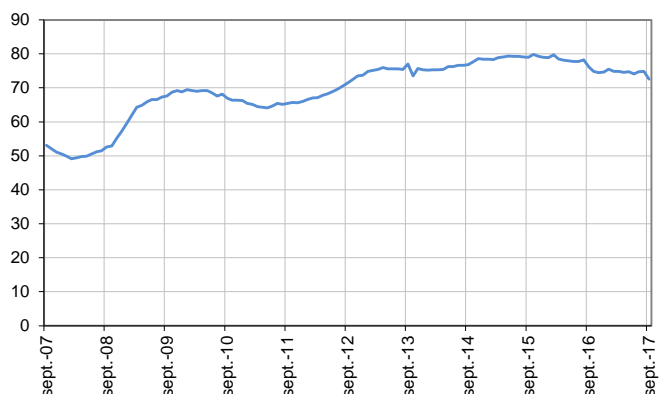
Catégorie A, moins de 25 ans

En milliers, données cvs-cjo



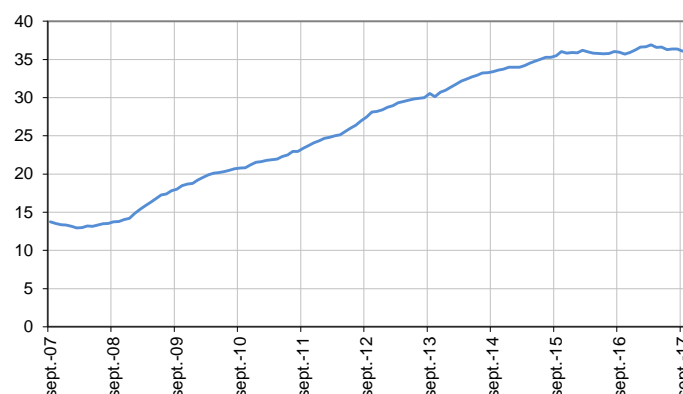
Catégorie A, entre 25 et 49 ans

En milliers, données cvs-cjo



Catégorie A, 50 ans ou plus

En milliers, données cvs-cjo



Source : Pôle emploi-Dares, STMT, traitements Dares

DEMANDEURS D'EMPLOI EN CATÉGORIES A, B, C

En Bourgogne - Franche-Comté, sur trois mois, le nombre de demandeurs d'emploi en catégories A, B, C diminue de 1,0 % pour les hommes (-2,0 % sur un mois et -1,9 % sur un an) et progresse de 0,8 % pour les femmes (-0,7 % sur un mois et +2,4 % sur un an).

Sur trois mois, le nombre de demandeurs d'emploi en catégories A, B, C diminue en Bourgogne - Franche-Comté de 2,8 % pour les moins de 25 ans (-5,1 % sur un mois et -5,9 % sur un an), progresse de 0,2 % pour ceux âgés de 25 à 49 ans (-1,0 % sur un mois et +0,3 % sur un an) et de 0,7 % pour ceux âgés de 50 ans ou plus (+0,2 % sur un mois et +4,1 % sur un an).

Demands d'emploi en catégories A, B, C par sexe et âge

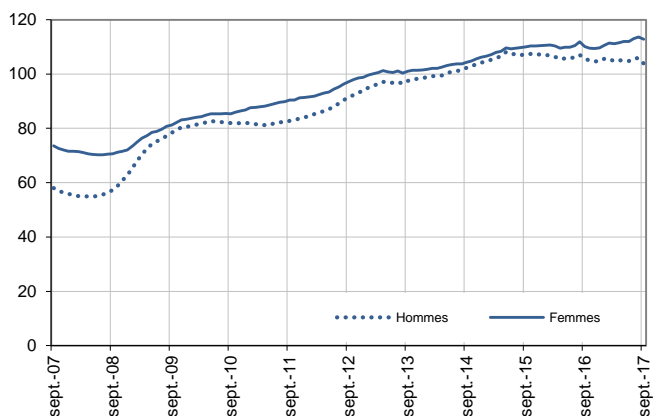
Données cvs-cjo

	Effectif			Évolution (en %) sur		
	Septembre 2016	août 2017	Septembre 2017	un mois	trois mois	un an
Hommes	105 760	105 900	103 800	-2,0	-1,0	-1,9
Femmes	110 150	113 580	112 830	-0,7	0,8	2,4
Moins de 25 ans	32 570	32 270	30 640	-5,1	-2,8	-5,9
Hommes	16 840	16 320	15 350	-5,9	-3,8	-8,8
Femmes	15 730	15 950	15 290	-4,1	-1,7	-2,8
Entre 25 et 49 ans	129 350	131 090	129 780	-1,0	0,2	0,3
Hommes	64 180	64 100	63 060	-1,6	-0,7	-1,7
Femmes	65 170	66 990	66 720	-0,4	1,1	2,4
50 ans ou plus	53 990	56 120	56 210	0,2	0,7	4,1
Hommes	24 740	25 480	25 390	-0,4	0,0	2,6
Femmes	29 250	30 640	30 820	0,6	1,3	5,4
Bourgogne - Franche-Comté	215 910	219 480	216 630	-1,3	-0,1	0,3

Source : Pôle emploi-Dares, STMT, traitements Dares

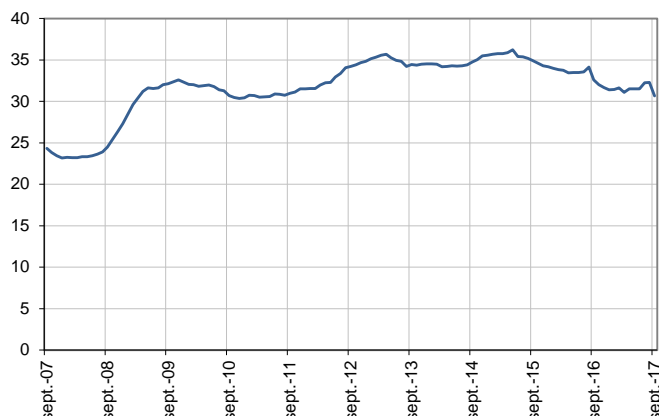
Catégories A, B, C, par sexe

En milliers, données cvs-cjo



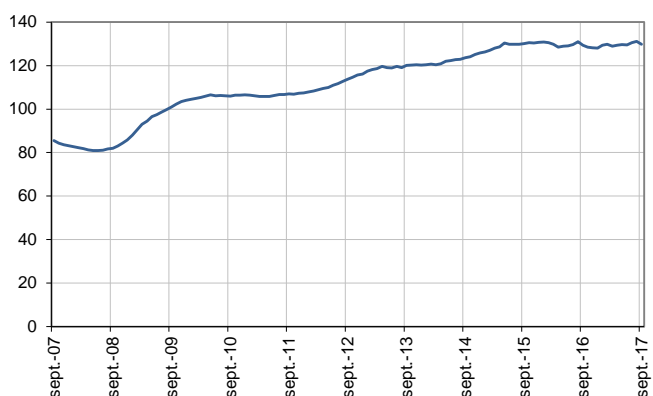
Catégories A, B, C, moins de 25 ans

En milliers, données cvs-cjo



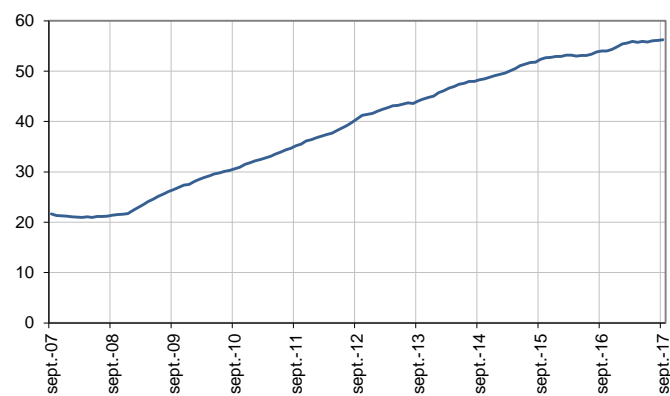
Catégories A, B, C, entre 25 et 49 ans

En milliers, données cvs-cjo



Catégories A, B, C, 50 ans ou plus

En milliers, données cvs-cjo



Source : Pôle emploi-Dares, STMT, traitements Dares

ANCIENNETÉ D'INSCRIPTION EN CATÉGORIES A, B, C DES DEMANDEURS D'EMPLOI

En Bourgogne - Franche-Comté, sur trois mois, le nombre de demandeurs d'emploi inscrits en catégories A, B, C depuis un an ou plus augmente de 1,1 % (-0,7 % sur un mois et +2,6 % sur un an) tandis que celui des inscrits depuis moins d'un an recule de 1,1 % (-1,8 % sur un mois et -1,4 % sur un an).

L'ancienneté en catégories A, B, C est mesurée par le nombre de jours où le demandeur d'emploi a été inscrit, de façon continue, en catégories A, B, C. Une sortie d'un jour de ces catégories réinitialise l'ancienneté. D'autres indicateurs, tel que le nombre de personnes inscrites en catégorie A un certain nombre de mois sur une période donnée, peuvent éclairer d'autres dimensions de l'ancienneté ou de la récurrence sur les listes de Pôle emploi dans ces catégories.

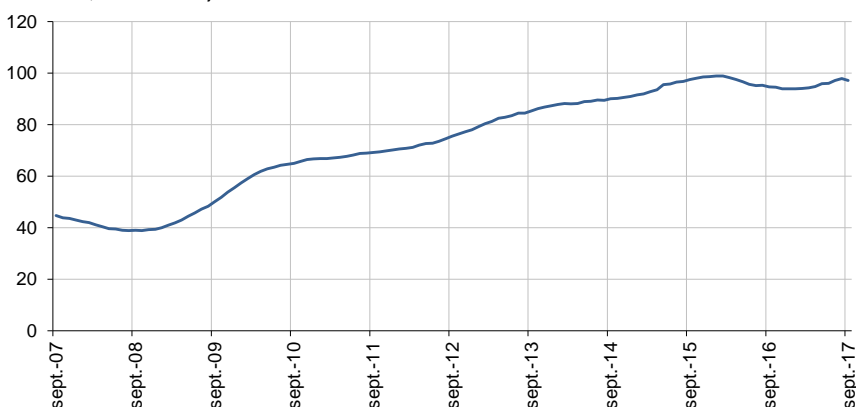
Ancienneté en catégories A, B, C des demandeurs d'emploi

	Effectif			Evolution (en % et point) sur		
	Septembre 2016	Août 2017	Septembre 2017	un mois	trois mois	un an
Bourgogne - Franche-Comté (données cvs-cjo)						
Demandeurs d'emploi en catégories A, B, C	215 910	219 480	216 630	-1,3	-0,1	0,3
Inscrits depuis moins de 1 an	121 220	121 620	119 470	-1,8	-1,1	-1,4
Moins de 3 mois	46 600	46 660	44 180	-5,3	-2,4	-5,2
De 3 mois à moins de 6 mois	34 350	32 010	31 660	-1,1	-4,0	-7,8
De 6 mois à moins de 12 mois	40 270	42 950	43 630	1,6	2,7	8,3
Inscrits depuis 1 an ou plus	94 690	97 860	97 160	-0,7	1,1	2,6
De 1 an à moins de 2 ans	42 190	44 410	43 980	-1,0	3,1	4,2
De 2 ans à moins de 3 ans	20 730	20 580	20 370	-1,0	-2,0	-1,7
3 ans ou plus	31 770	32 870	32 810	-0,2	0,6	3,3
Part des demandeurs d'emploi inscrits depuis 1 an ou plus (en %)	43,9	44,6	44,9	+0,3 pt	+0,6 pt	+1,0 pt
France métropolitaine (données CVS-CJO)						
Demandeurs d'emploi inscrits depuis 1 an ou plus (en milliers)	2 419,4	2 486,5	2 488,6	0,1	1,8	2,9
Part des demandeurs d'emploi inscrits depuis 1 an ou plus (en %)	44,2	44,0	44,3	+0,3 pt	+0,4 pt	+0,1 pt

Source : Pôle emploi-Dares, STMT, traitements Dares

Demandeurs d'emploi inscrits depuis un an ou plus en catégories A, B, C

En milliers, données cvs-cjo



Champ : Bourgogne - Franche-Comté.

Source : Pôle emploi-Dares, STMT, traitements Dares

ENTRÉES ET SORTIES DE CATÉGORIES A, B, C

En Bourgogne - Franche-Comté, le nombre moyen d'entrées en catégories A, B, C sur les trois derniers mois augmente de 0,6 % par rapport aux trois mois précédents (-5,0 % sur un an).

Sur les trois derniers mois, les entrées pour fin de contrat à durée déterminée (-2,7 %), première entrée (-2,4 %) et autre cas (-0,1 %) sont en baisse. Les entrées pour fin de mission d'intérim (+7,3 %), licenciement économique (+3,9 %), autre licenciement (+3,5 %), démission (+7,1 %) et reprise d'activité (+1,1 %) sont en hausse.

En Bourgogne - Franche-Comté, le nombre moyen de sorties de catégories A, B, C sur les trois derniers mois augmente de 0,6 % par rapport aux trois mois précédents (-5,5 % sur un an).

Sur les trois derniers mois, les sorties pour reprise d'emploi déclarée (-0,7 %) et radiation administrative (-3,1 %) sont en baisse. Les sorties pour autre cas sont stables. Les sorties pour entrée en stage (+3,5 %), arrêt de recherche (+2,7 %) et cessation d'inscription pour défaut d'actualisation (+0,9 %) sont en hausse.

Entrées en catégories A, B, C par motif

	Nombre moyen d'entrées juillet 2017 - septembre 2017	Répartition des motifs (en %)	Évolution trimestrielle (en %) (a)	Évolution annuelle (en %) (b)
Bourgogne - Franche-Comté (données cvs-cjo)				
Fin de contrat à durée déterminée	3 900	18,5	-2,7	-1,3
Fin de mission d'intérim	1 760	8,4	7,3	6,7
Licenciement économique*	530	2,5	3,9	-18,5
Autre licenciement	1 480	7,0	3,5	-5,7
Démission	750	3,6	7,1	17,2
Première entrée	1 630	7,7	-2,4	-8,4
Reprise d'activité	3 720	17,7	1,1	-1,1
Autre cas**	7 270	34,6	-0,1	-10,7
Entrées en catégories A, B, C	21 040	100,0	0,6	-5,0
France métropolitaine (en milliers, données CVS-CJO)	540,6		-3,0	-3,2

Source : Pôle emploi-Dares, STMT, traitements Dares

* Y compris les entrées en catégories A, B, C dont le motif renseigné est "fin de CRP-CTP-CSP".

** Y compris les entrées en catégories A, B, C à la suite d'une rupture conventionnelle de CDI.

(a) Évolution de la moyenne des entrées de juillet 2017 à septembre 2017 par rapport à la moyenne des entrées d'avril 2017 à juin 2017.

(b) Évolution de la moyenne des entrées de juillet 2017 à septembre 2017 par rapport à la moyenne des entrées de juillet 2016 à septembre 2016.

Sorties de catégories A, B, C par motif

	Nombre moyen de sorties juillet 2017 - septembre 2017	Répartition des motifs (en %)	Évolution trimestrielle (en %) (a)	Évolution annuelle (en %) (b)
Bourgogne - Franche-Comté (données cvs-cjo)				
Reprise d'emploi déclarée*	4 230	20,3	-0,7	8,5
Entrée en stage	2 660	12,8	3,5	-34,3
Arrêt de recherche (maternité, maladie, retraite, ...)	1 890	9,1	2,7	8,6
<i>Dont maladie</i>	1 090	5,2	7,9	4,8
Cessation d'inscription pour défaut d'actualisation	8 300	39,9	0,9	3,6
Radiation administrative	1 860	8,9	-3,1	-16,6
Autre cas	1 870	9,0	0,0	-9,7
Sorties de catégories A, B, C	20 810	100,0	0,6	-5,5
France métropolitaine (en milliers, données CVS-CJO)	520,9		-2,7	-4,4

Source : Pôle emploi-Dares, STMT, traitements Dares

* Uniquement celles connues de Pôle emploi.

(a) Évolution de la moyenne des sorties de juillet 2017 à septembre 2017 par rapport à la moyenne des sorties d'avril 2017 à juin 2017.

(b) Évolution de la moyenne des sorties de juillet 2017 à septembre 2017 par rapport à la moyenne des sorties de juillet 2016 à septembre 2016.

SOURCE, DÉFINITIONS ET MÉTHODE

Source : la Statistique mensuelle du marché du travail (STMT)

La Statistique mensuelle du marché du travail (STMT) est une source statistique exhaustive issue des fichiers de gestion de Pôle emploi. Elle porte sur tous les demandeurs d'emploi inscrits, entrés ou sortis des listes un mois donné.

La correction des variations saisonnières et des effets des jours ouvrables permet de rendre les évolutions mensuelles pertinentes pour l'analyse conjoncturelle. Les coefficients de correction des variations saisonnières et des effets des jours ouvrables sont estimés une fois par an, sur la période allant de janvier 1996 au dernier mois de décembre. Lorsque ces coefficients sont réestimés, les séries CVS-CJO sont révisées, sur tout leur historique. La prochaine campagne d'actualisation des coefficients aura lieu en février 2018.

Une [documentation méthodologique](#) présente plus en détail la STMT.

Le Fichier historique statistique (FHS) est une autre source statistique sur les demandeurs d'emploi issue des fichiers de gestion de Pôle emploi. Elle comporte tous les épisodes d'inscription sur une période de 10 ans. Les statistiques produites à partir de la STMT et du FHS peuvent légèrement différer en raison de différences dans la constitution des deux sources concernant notamment la façon dont sont traités les événements enregistrés avec retard et les sorties de courte durée. Des [séries brutes sur les demandeurs d'emploi issues FHS](#), au niveau national, sont publiées chaque année.

Demandeurs d'emploi : définition et différence avec les chômeurs au sens du BIT

Les demandeurs d'emploi sont des personnes qui sont inscrites à Pôle emploi. Conformément aux recommandations du rapport du Cnis sur la définition d'indicateurs en matière d'emploi, de chômage, de sous-emploi et de précarité de l'emploi (septembre 2008), la Dares et Pôle emploi présentent depuis 2009, à des fins d'analyse statistique les données sur les demandeurs d'emploi inscrits à Pôle emploi selon les catégories suivantes :

- catégorie A : demandeurs d'emploi tenus de rechercher un emploi, sans emploi ;
- catégorie B : demandeurs d'emploi tenus de rechercher un emploi, ayant exercé une activité réduite courte (de 78 heures ou moins dans le mois) ;
- catégorie C : demandeurs d'emploi tenus de rechercher un emploi, ayant exercé une activité réduite longue (de plus de 78 heures au cours du mois) ;
- catégorie D : demandeurs d'emploi non tenus de rechercher un emploi (en raison d'une formation, d'une maladie...) y compris les demandeurs d'emploi en contrat de sécurisation professionnelle (CSP), sans emploi ;
- catégorie E : demandeurs d'emploi non tenus de rechercher un emploi, en emploi (par exemple, bénéficiaires de contrats aidés, créateurs d'entreprise).

Est chômeur au sens du BIT toute personne de 15 ans ou plus qui n'a pas travaillé au moins une heure pendant une semaine de référence, est disponible pour prendre un emploi dans les 15 jours et a recherché activement un emploi dans le mois précédent ou en a trouvé un qui commence dans les trois mois. Le chômage au sens du BIT est mesuré par l'enquête Emploi de l'Insee.

L'inscription à Pôle emploi en catégorie A et le chômage au sens du BIT sont deux réalités proches, mais qui ne se recouvrent pas (voir [documentation](#)).

Interprétation des séries CVS-CJO sur les demandeurs d'emploi

Les données STMT étant exhaustives, il n'existe pas, comme pour des données d'enquête, d'incertitude liée à l'échantillonnage. Les variations des séries CVS-CJO issues de la STMT peuvent résulter soit de la tendance de moyen terme, principalement liée aux évolutions du marché du travail et à la conjoncture économique, soit de chocs ponctuels, dont les sources peuvent être variées (variations dans la gestion des listes de demandeurs d'emploi par Pôle emploi ou dans les comportements d'inscription, chocs ponctuels du marché du travail, imprécisions dans l'estimation des corrections des variations saisonnières, ...). Parmi ces chocs ponctuels figurent aussi des incidents et changements de procédure dont certains ont pu avoir un impact significatif sur les séries de demandeurs d'emploi. Un [document](#) présente les principaux événements et leurs impacts.

Une [documentation](#) fournit des éléments d'aide à l'interprétation des séries mensuelles sur les demandeurs d'emploi.

Pour en savoir plus

[\[1\] Dares, Pôle emploi \(2016\), « Demandeurs d'emploi inscrits et offres collectées par Pôle emploi en décembre 2015 », Dares Indicateurs n°006, octobre.](#)

[\[2\] Dares, les séries mensuelles régionales, départementales et par zone d'emploi.](#)

DEMANDEURS D'EMPLOI INSCRITS À PÔLE EMPLOI EN CÔTE-D'OR EN SEPTEMBRE 2017

Fin septembre 2017, en Côte-d'Or, le nombre de demandeurs d'emploi tenus de rechercher un emploi et sans activité (catégorie A) s'établit à 24 100. Ce nombre baisse de 1,1 % sur trois mois (soit -280 personnes) ; il diminue de 3,1 % sur un mois et de 2,0 % sur un an.

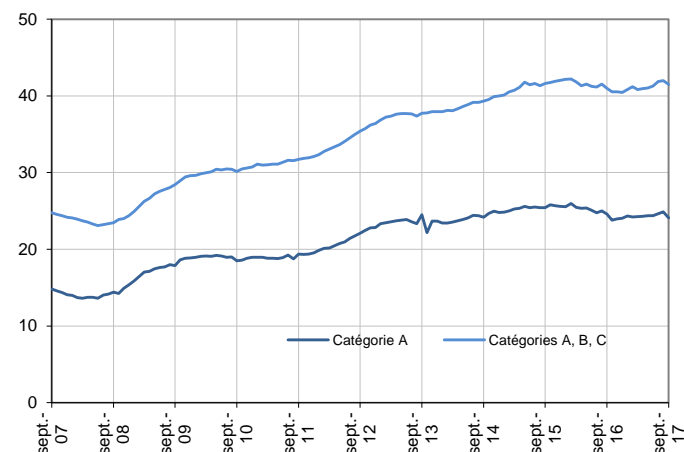
En Bourgogne - Franche-Comté, ce nombre baisse de 2,1 % sur trois mois (-3,1 % sur un mois et -4,2 % sur un an).

En Côte-d'Or, le nombre de demandeurs d'emploi tenus de rechercher un emploi, ayant ou non exercé une activité dans le mois (catégories A, B, C) s'établit à 41 500 fin septembre 2017. Ce nombre augmente de 0,5 % sur trois mois (soit +210 personnes) ; il diminue de 1,1 % sur un mois et progresse de 1,2 % sur un an.

En Bourgogne - Franche-Comté, ce nombre baisse de 0,1 % sur trois mois (-1,3 % sur un mois et +0,3 % sur un an).

Demandeurs d'emploi en catégories A et A, B, C en Côte-d'Or

En milliers, données cvs-cjo



Source : Pôle emploi-Dares, STMT, traitements Dares

Demandeurs d'emploi par catégorie

Données cvs-cjo

	Effectif			Évolution (en %) sur		
	Septembre 2016	Août 2017	Septembre 2017	un mois	trois mois	un an
Côte-d'Or						
Inscrits tenus de rechercher un emploi, sans emploi (catégorie A)	24 600	24 880	24 100	-3,1	-1,1	-2,0
Inscrits tenus de rechercher un emploi, en activité réduite courte (catégorie B)	5 890	6 130	5 710	-6,9	-1,2	-3,1
Inscrits tenus de rechercher un emploi, en activité réduite longue (catégorie C)	10 500	10 970	11 690	6,6	5,0	11,3
Ensemble des inscrits tenus de rechercher un emploi (catégories A, B, C)	40 990	41 980	41 500	-1,1	0,5	1,2
Inscrits non tenus de rechercher un emploi, sans emploi (catégorie D)	2 880	2 250	2 130	-5,3	-9,7	-26,0
Inscrits non tenus de rechercher un emploi, en emploi (catégorie E)	2 340	2 350	2 220	-5,5	-3,1	-5,1
Ensemble des inscrits (catégories A, B, C, D, E)	46 210	46 580	45 850	-1,6	-0,2	-0,8
Bourgogne - Franche-Comté						
Inscrits tenus de rechercher un emploi, sans emploi (catégorie A)	132 110	130 570	126 500	-3,1	-2,1	-4,2
Inscrits tenus de rechercher un emploi, en activité réduite courte (catégorie B)	29 240	30 630	29 280	-4,4	1,6	0,1
Inscrits tenus de rechercher un emploi, en activité réduite longue (catégorie C)	54 560	58 280	60 850	4,4	3,6	11,5
Ensemble des inscrits tenus de rechercher un emploi (catégories A, B, C)	215 910	219 480	216 630	-1,3	-0,1	0,3
Inscrits non tenus de rechercher un emploi, sans emploi (catégorie D)	15 120	13 990	12 680	-9,4	-7,4	-16,1
Inscrits non tenus de rechercher un emploi, en emploi (catégorie E)	13 150	13 460	12 780	-5,1	-3,3	-2,8
Ensemble des inscrits (catégories A, B, C, D, E)	244 180	246 930	242 090	-2,0	-0,7	-0,9

Source : Pôle emploi-Dares, STMT, traitements Dares

Les évolutions mensuelles des séries corrigées des variations saisonnières **et des effets des jours ouvrables (CVS-CJO)** peuvent différer de la tendance de moyen terme des séries ; les évolutions sur trois mois sont à privilégier pour obtenir une information sur la tendance de moyen terme. Une documentation fournit des éléments d'aide à l'interprétation des séries mensuelles sur les demandeurs d'emploi.

Les données publiées concernent les demandeurs d'emploi inscrits à Pôle emploi. La notion de demandeurs d'emploi est différente de celle de chômeurs au sens du Bureau international du travail (BIT). Au-delà des évolutions du marché du travail, différents facteurs peuvent davantage affecter les données relatives aux demandeurs d'emploi : modifications des règles d'indemnisation ou d'accompagnement des demandeurs d'emploi, changements de procédure, incidents. Un [document](#) présente les principaux changements de procédure et incidents ayant affecté les statistiques de demandeurs d'emploi depuis 2011.

L'ensemble des définitions et concepts figurent dans la [documentation méthodologique](#) en ligne.

Demandeurs d'emploi en catégorie A par sexe et âge

Données cvs-cjo

	Effectif			Évolution (en %) sur		
	Septembre 2016	Août 2017	Septembre 2017	un mois	trois mois	un an
Hommes	12 770	12 630	12 160	-3,7	-3,1	-4,8
Femmes	11 830	12 250	11 940	-2,5	0,9	0,9
Moins de 25 ans	3 800	3 670	3 460	-5,7	-0,6	-8,9
Hommes	2 050	1 860	1 760	-5,4	-5,4	-14,1
Femmes	1 750	1 810	1 700	-6,1	4,9	-2,9
Entre 25 et 49 ans	14 690	14 760	14 310	-3,0	-1,7	-2,6
Hommes	7 580	7 510	7 210	-4,0	-3,1	-4,9
Femmes	7 110	7 250	7 100	-2,1	-0,3	-0,1
50 ans ou plus	6 110	6 450	6 330	-1,9	-0,2	3,6
Hommes	3 140	3 260	3 190	-2,1	-1,8	1,6
Femmes	2 970	3 190	3 140	-1,6	1,6	5,7
Côte-d'Or	24 600	24 880	24 100	-3,1	-1,1	-2,0

Source : Pôle emploi-Dares, STMT, traitements Dares

Demandeurs d'emploi en catégories A, B, C par sexe et âge

Données cvs-cjo

	Effectif			Évolution (en %) sur		
	Septembre 2016	Août 2017	Septembre 2017	un mois	trois mois	un an
Hommes	19 810	19 950	19 530	-2,1	-1,1	-1,4
Femmes	21 180	22 030	21 970	-0,3	1,9	3,7
Moins de 25 ans	6 180	6 110	5 820	-4,7	-1,2	-5,8
Hommes	3 140	3 000	2 810	-6,3	-4,4	-10,5
Femmes	3 040	3 110	3 010	-3,2	2,0	-1,0
Entre 25 et 49 ans	25 330	25 790	25 610	-0,7	0,5	1,1
Hommes	12 330	12 360	12 170	-1,5	-0,7	-1,3
Femmes	13 000	13 430	13 440	0,1	1,6	3,4
50 ans ou plus	9 480	10 080	10 070	-0,1	1,5	6,2
Hommes	4 340	4 590	4 550	-0,9	0,0	4,8
Femmes	5 140	5 490	5 520	0,5	2,8	7,4
Côte-d'Or	40 990	41 980	41 500	-1,1	0,5	1,2

Source : Pôle emploi-Dares, STMT, traitements Dares

Ancienneté en catégories A, B, C des demandeurs d'emploi

Données cvs-cjo

	Effectif			Évolution (en % et point) sur		
	Septembre 2016	Août 2017	Septembre 2017	un mois	trois mois	un an
Côte-d'Or						
Inscrits depuis moins de 1 an	22 440	22 980	22 690	-1,3	0,9	1,1
Moins de 3 mois	8 460	8 890	8 260	-7,1	-4,2	-2,4
De 3 mois à moins de 6 mois	6 360	6 060	6 250	3,1	3,6	-1,7
De 6 mois à moins de 12 mois	7 620	8 030	8 180	1,9	4,5	7,3
Inscrits depuis 1 an ou plus	18 550	19 000	18 810	-1,0	0,0	1,4
De 1 an à moins de 2 ans	8 230	8 320	8 200	-1,4	0,9	-0,4
De 2 ans à moins de 3 ans	4 090	4 100	4 020	-2,0	-3,1	-1,7
3 ans ou plus	6 230	6 580	6 590	0,2	0,9	5,8
Part des demandeurs d'emploi inscrits depuis 1 an ou plus (en %)	45,3	45,3	45,3	+0,0 pt	-0,3 pt	+0,0 pt
Bourgogne - Franche-Comté						
Demandeurs d'emploi inscrits depuis 1 an ou plus en catégories A, B, C	94 690	97 860	97 160	-0,7	1,1	2,6
Part des demandeurs d'emploi inscrits depuis 1 an ou plus (en %)	43,9	44,6	44,9	+0,3 pt	+0,6 pt	+1,0 pt

Source : Pôle emploi-Dares, STMT, traitements Dares

Entrées et sorties de catégories A, B, C

Données cvs-cjo

	Nombre moyen juillet 2017 - septembre 2017	Évolution	
		trimestrielle (en %) (a)	annuelle (en %) (b)
Côte-d'Or			
Entrées	3 950	1,0	-2,2
Sorties	3 730	-2,1	-7,7
Bourgogne - Franche-Comté			
Entrées	21 040	0,6	-5,0
Sorties	20 810	0,6	-5,5

Source : Pôle emploi-Dares, STMT, traitements Dares

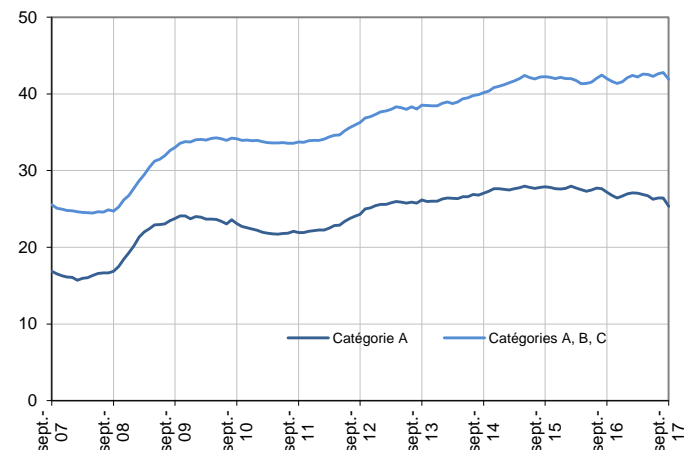
(a) Évolution de la moyenne de juillet 2017 à septembre 2017 par rapport à la moyenne d'avril 2017 à juin 2017.

(b) Évolution de la moyenne de juillet 2017 à septembre 2017 par rapport à la moyenne de juillet 2016 à septembre 2016.

DEMANDEURS D'EMPLOI INSCRITS À PÔLE EMPLOI DANS LE DOUBS EN SEPTEMBRE 2017

Demandeurs d'emploi en catégories A et A, B, C dans le Doubs

En milliers, données cvs-cjo



Source : Pôle emploi-Dares, STMT, traitements Dares

Fin septembre 2017, dans le Doubs, le nombre de demandeurs d'emploi tenus de rechercher un emploi et sans activité (catégorie A) s'établit à 25 330. Ce nombre baisse de 3,6 % sur trois mois (soit -950 personnes) ; il diminue de 4,1 % sur un mois et de 6,8 % sur un an.

En Bourgogne - Franche-Comté, ce nombre baisse de 2,1 % sur trois mois (-3,1 % sur un mois et -4,2 % sur un an).

Dans le Doubs, le nombre de demandeurs d'emploi tenus de rechercher un emploi, ayant ou non exercé une activité dans le mois (catégories A, B, C) s'établit à 41 890 fin septembre 2017. Ce nombre baisse de 0,9 % sur trois mois (soit -380 personnes) ; il diminue de 2,1 % sur un mois et de 0,3 % sur un an.

En Bourgogne - Franche-Comté, ce nombre baisse de 0,1 % sur trois mois (-1,3 % sur un mois et +0,3 % sur un an).

Demandeurs d'emploi par catégorie

Données cvs-cjo

	Effectif			Évolution (en %) sur		
	Septembre 2016	Août 2017	Septembre 2017	un mois	trois mois	un an
Doubs						
Inscrits tenus de rechercher un emploi, sans emploi (catégorie A)	27 180	26 410	25 330	-4,1	-3,6	-6,8
Inscrits tenus de rechercher un emploi, en activité réduite courte (catégorie B)	5 090	5 320	5 140	-3,4	1,8	1,0
Inscrits tenus de rechercher un emploi, en activité réduite longue (catégorie C)	9 730	11 070	11 420	3,2	4,4	17,4
Ensemble des inscrits tenus de rechercher un emploi (catégories A, B, C)	42 000	42 800	41 890	-2,1	-0,9	-0,3
Inscrits non tenus de rechercher un emploi, sans emploi (catégorie D)	3 020	3 250	2 790	-14,2	-7,3	-7,6
Inscrits non tenus de rechercher un emploi, en emploi (catégorie E)	2 760	2 780	2 660	-4,3	-3,3	-3,6
Ensemble des inscrits (catégories A, B, C, D, E)	47 780	48 830	47 340	-3,1	-1,4	-0,9
Bourgogne - Franche-Comté						
Inscrits tenus de rechercher un emploi, sans emploi (catégorie A)	132 110	130 570	126 500	-3,1	-2,1	-4,2
Inscrits tenus de rechercher un emploi, en activité réduite courte (catégorie B)	29 240	30 630	29 280	-4,4	1,6	0,1
Inscrits tenus de rechercher un emploi, en activité réduite longue (catégorie C)	54 560	58 280	60 850	4,4	3,6	11,5
Ensemble des inscrits tenus de rechercher un emploi (catégories A, B, C)	215 910	219 480	216 630	-1,3	-0,1	0,3
Inscrits non tenus de rechercher un emploi, sans emploi (catégorie D)	15 120	13 990	12 680	-9,4	-7,4	-16,1
Inscrits non tenus de rechercher un emploi, en emploi (catégorie E)	13 150	13 460	12 780	-5,1	-3,3	-2,8
Ensemble des inscrits (catégories A, B, C, D, E)	244 180	246 930	242 090	-2,0	-0,7	-0,9

Source : Pôle emploi-Dares, STMT, traitements Dares

Les évolutions mensuelles des séries corrigées des variations saisonnières **et des effets des jours ouvrables (CVS-CJO)** peuvent différer de la tendance de moyen terme des séries ; les évolutions sur trois mois sont à privilégier pour obtenir une information sur la tendance de moyen terme. Une documentation fournit des éléments d'aide à l'interprétation des séries mensuelles sur les demandeurs d'emploi.

Les données publiées concernent les demandeurs d'emploi inscrits à Pôle emploi. La notion de demandeurs d'emploi est différente de celle de chômeurs au sens du Bureau international du travail (BIT). Au-delà des évolutions du marché du travail, différents facteurs peuvent davantage affecter les données relatives aux demandeurs d'emploi : modifications des règles d'indemnisation ou d'accompagnement des demandeurs d'emploi, changements de procédure, incidents. Un [document](#) présente les principaux changements de procédure et incidents ayant affecté les statistiques de demandeurs d'emploi depuis 2011.

L'ensemble des définitions et concepts figurent dans la [documentation méthodologique](#) en ligne.

Demandeurs d'emploi en catégorie A par sexe et âge

Données cvs-cjo

	Effectif			Évolution (en %) sur		
	Septembre 2016	Août 2017	Septembre 2017	un mois	trois mois	un an
Hommes	14 540	13 870	13 210	-4,8	-4,5	-9,1
Femmes	12 640	12 540	12 120	-3,3	-2,7	-4,1
Moins de 25 ans	3 960	3 640	3 180	-12,6	-13,6	-19,7
Hommes	2 150	1 950	1 690	-13,3	-13,3	-21,4
Femmes	1 810	1 690	1 490	-11,8	-13,9	-17,7
Entre 25 et 49 ans	16 240	15 730	15 220	-3,2	-2,2	-6,3
Hommes	8 650	8 220	7 870	-4,3	-3,6	-9,0
Femmes	7 590	7 510	7 350	-2,1	-0,7	-3,2
50 ans ou plus	6 980	7 040	6 930	-1,6	-1,6	-0,7
Hommes	3 740	3 700	3 650	-1,4	-1,9	-2,4
Femmes	3 240	3 340	3 280	-1,8	-1,2	1,2
Doubs	27 180	26 410	25 330	-4,1	-3,6	-6,8

Source : Pôle emploi-Dares, STMT, traitements Dares

Demandeurs d'emploi en catégories A, B, C par sexe et âge

Données cvs-cjo

	Effectif			Évolution (en %) sur		
	Septembre 2016	Août 2017	Septembre 2017	un mois	trois mois	un an
Hommes	21 180	21 360	20 720	-3,0	-1,7	-2,2
Femmes	20 820	21 440	21 170	-1,3	-0,1	1,7
Moins de 25 ans	6 000	5 780	5 310	-8,1	-7,7	-11,5
Hommes	3 150	2 980	2 740	-8,1	-7,1	-13,0
Femmes	2 850	2 800	2 570	-8,2	-8,2	-9,8
Entre 25 et 49 ans	26 040	26 600	26 210	-1,5	0,1	0,7
Hommes	13 240	13 430	13 080	-2,6	-1,1	-1,2
Femmes	12 800	13 170	13 130	-0,3	1,3	2,6
50 ans ou plus	9 960	10 420	10 370	-0,5	0,3	4,1
Hommes	4 790	4 950	4 900	-1,0	0,0	2,3
Femmes	5 170	5 470	5 470	0,0	0,6	5,8
Doubs	42 000	42 800	41 890	-2,1	-0,9	-0,3

Source : Pôle emploi-Dares, STMT, traitements Dares

Ancienneté en catégories A, B, C des demandeurs d'emploi

Données cvs-cjo

	Effectif			Évolution (en % et point) sur		
	Septembre 2016	Août 2017	Septembre 2017	un mois	trois mois	un an
Doubs						
Inscrits depuis moins de 1 an	24 810	24 480	23 760	-2,9	-2,8	-4,2
Moins de 3 mois	9 860	9 530	9 030	-5,2	0,0	-8,4
De 3 mois à moins de 6 mois	6 970	6 210	6 070	-2,3	-8,4	-12,9
De 6 mois à moins de 12 mois	7 980	8 740	8 660	-0,9	-1,4	8,5
Inscrits depuis 1 an ou plus	17 190	18 320	18 130	-1,0	1,7	5,5
De 1 an à moins de 2 ans	7 850	8 830	8 760	-0,8	4,9	11,6
De 2 ans à moins de 3 ans	3 890	3 730	3 660	-1,9	-3,7	-5,9
3 ans ou plus	5 450	5 760	5 710	-0,9	0,5	4,8
Part des demandeurs d'emploi inscrits depuis 1 an ou plus (en %)	40,9	42,8	43,3	+0,5 pt	+1,1 pt	+2,4 pt
Bourgogne - Franche-Comté						
Demandeurs d'emploi inscrits depuis 1 an ou plus en catégories A, B, C	94 690	97 860	97 160	-0,7	1,1	2,6
Part des demandeurs d'emploi inscrits depuis 1 an ou plus (en %)	43,9	44,6	44,9	+0,3 pt	+0,6 pt	+1,0 pt

Source : Pôle emploi-Dares, STMT, traitements Dares

Entrées et sorties de catégories A, B, C

Données cvs-cjo

	Nombre moyen juillet 2017 - septembre 2017	Évolution	
		trimestrielle (en %) (a)	annuelle (en %) (b)
Doubs			
Entrées	4 360	3,3	-6,8
Sorties	4 470	4,9	-2,8
Bourgogne - Franche-Comté			
Entrées	21 040	0,6	-5,0
Sorties	20 810	0,6	-5,5

Source : Pôle emploi-Dares, STMT, traitements Dares

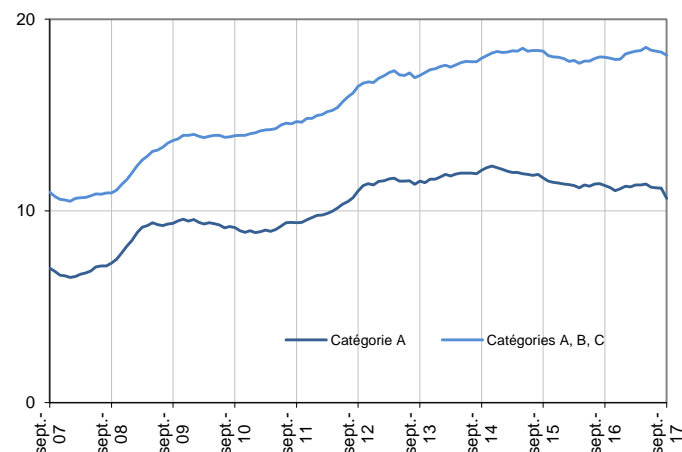
(a) Évolution de la moyenne de juillet 2017 à septembre 2017 par rapport à la moyenne d'avril 2017 à juin 2017.

(b) Évolution de la moyenne de juillet 2017 à septembre 2017 par rapport à la moyenne de juillet 2016 à septembre 2016.

DEMANDEURS D'EMPLOI INSCRITS À PÔLE EMPLOI EN HAUTE-SAÔNE EN SEPTEMBRE 2017

Demandeurs d'emploi en catégories A et A, B, C en Haute-Saône

En milliers, données cvs-cjo



Source : Pôle emploi-Dares, STMT, traitements Dares

Fin septembre 2017, en Haute-Saône, le nombre de demandeurs d'emploi tenus de rechercher un emploi et sans activité (catégorie A) s'établit à 10 650. Ce nombre baisse de 5,2 % sur trois mois (soit -590 personnes) ; il diminue de 4,7 % sur un mois et de 5,9 % sur un an.

En Bourgogne - Franche-Comté, ce nombre baisse de 2,1 % sur trois mois (-3,1 % sur un mois et -4,2 % sur un an).

En Haute-Saône, le nombre de demandeurs d'emploi tenus de rechercher un emploi, ayant ou non exercé une activité dans le mois (catégories A, B, C) s'établit à 18 110 fin septembre 2017. Ce nombre baisse de 1,5 % sur trois mois (soit -270 personnes) ; il diminue de 0,9 % sur un mois et progresse de 0,5 % sur un an.

En Bourgogne - Franche-Comté, ce nombre baisse de 0,1 % sur trois mois (-1,3 % sur un mois et +0,3 % sur un an).

Demandeurs d'emploi par catégorie

Données cvs-cjo

	Effectif			Évolution (en %) sur		
	Septembre 2016	Août 2017	Septembre 2017	un mois	trois mois	un an
Haute-Saône						
Inscrits tenus de rechercher un emploi, sans emploi (catégorie A)	11 320	11 180	10 650	-4,7	-5,2	-5,9
Inscrits tenus de rechercher un emploi, en activité réduite courte (catégorie B)	2 200	2 270	2 420	6,6	9,0	10,0
Inscrits tenus de rechercher un emploi, en activité réduite longue (catégorie C)	4 500	4 830	5 040	4,3	2,4	12,0
Ensemble des inscrits tenus de rechercher un emploi (catégories A, B, C)	18 020	18 280	18 110	-0,9	-1,5	0,5
Inscrits non tenus de rechercher un emploi, sans emploi (catégorie D)	970	1 210	1 120	-7,4	1,8	15,5
Inscrits non tenus de rechercher un emploi, en emploi (catégorie E)	1 440	1 340	1 290	-3,7	-2,3	-10,4
Ensemble des inscrits (catégories A, B, C, D, E)	20 430	20 830	20 520	-1,5	-1,3	0,4
Bourgogne - Franche-Comté						
Inscrits tenus de rechercher un emploi, sans emploi (catégorie A)	132 110	130 570	126 500	-3,1	-2,1	-4,2
Inscrits tenus de rechercher un emploi, en activité réduite courte (catégorie B)	29 240	30 630	29 280	-4,4	1,6	0,1
Inscrits tenus de rechercher un emploi, en activité réduite longue (catégorie C)	54 560	58 280	60 850	4,4	3,6	11,5
Ensemble des inscrits tenus de rechercher un emploi (catégories A, B, C)	215 910	219 480	216 630	-1,3	-0,1	0,3
Inscrits non tenus de rechercher un emploi, sans emploi (catégorie D)	15 120	13 990	12 680	-9,4	-7,4	-16,1
Inscrits non tenus de rechercher un emploi, en emploi (catégorie E)	13 150	13 460	12 780	-5,1	-3,3	-2,8
Ensemble des inscrits (catégories A, B, C, D, E)	244 180	246 930	242 090	-2,0	-0,7	-0,9

Source : Pôle emploi-Dares, STMT, traitements Dares

Les évolutions mensuelles des séries corrigées des variations saisonnières **et des effets des jours ouvrables (CVS-CJO)** peuvent différer de la tendance de moyen terme des séries ; les évolutions sur trois mois sont à privilégier pour obtenir une information sur la tendance de moyen terme. Une documentation fournit des éléments d'aide à l'interprétation des séries mensuelles sur les demandeurs d'emploi.

Les données publiées concernent les demandeurs d'emploi inscrits à Pôle emploi. La notion de demandeurs d'emploi est différente de celle de chômeurs au sens du Bureau international du travail (BIT). Au-delà des évolutions du marché du travail, différents facteurs peuvent davantage affecter les données relatives aux demandeurs d'emploi : modifications des règles d'indemnisation ou d'accompagnement des demandeurs d'emploi, changements de procédure, incidents. Un [document](#) présente les principaux changements de procédure et incidents ayant affecté les statistiques de demandeurs d'emploi depuis 2011.

L'ensemble des définitions et concepts figurent dans la [documentation méthodologique](#) en ligne.

Demandeurs d'emploi en catégorie A par sexe et âge

Données cvs-cjo

	Effectif			Évolution (en %) sur		
	Septembre 2016	Août 2017	Septembre 2017	un mois	trois mois	un an
Hommes	5 850	5 720	5 410	-5,4	-6,7	-7,5
Femmes	5 470	5 460	5 240	-4,0	-3,7	-4,2
Moins de 25 ans	1 760	1 750	1 590	-9,1	-6,5	-9,7
Hommes	940	910	800	-12,1	-9,1	-14,9
Femmes	820	840	790	-6,0	-3,7	-3,7
Entre 25 et 49 ans	6 340	6 210	5 900	-5,0	-6,3	-6,9
Hommes	3 290	3 200	3 030	-5,3	-8,5	-7,9
Femmes	3 050	3 010	2 870	-4,7	-4,0	-5,9
50 ans ou plus	3 220	3 220	3 160	-1,9	-2,5	-1,9
Hommes	1 620	1 610	1 580	-1,9	-1,9	-2,5
Femmes	1 600	1 610	1 580	-1,9	-3,1	-1,3
Haute-Saône	11 320	11 180	10 650	-4,7	-5,2	-5,9

Source : Pôle emploi-Dares, STMT, traitements Dares

Demandeurs d'emploi en catégories A, B, C par sexe et âge

Données cvs-cjo

	Effectif			Évolution (en %) sur		
	Septembre 2016	Août 2017	Septembre 2017	un mois	trois mois	un an
Hommes	8 680	8 710	8 580	-1,5	-2,8	-1,2
Femmes	9 340	9 570	9 530	-0,4	-0,2	2,0
Moins de 25 ans	2 840	2 850	2 730	-4,2	-2,5	-3,9
Hommes	1 500	1 450	1 360	-6,2	-4,9	-9,3
Femmes	1 340	1 400	1 370	-2,1	0,0	2,2
Entre 25 et 49 ans	10 490	10 660	10 610	-0,5	-1,2	1,1
Hommes	5 110	5 170	5 130	-0,8	-2,5	0,4
Femmes	5 380	5 490	5 480	-0,2	0,0	1,9
50 ans ou plus	4 690	4 770	4 770	0,0	-1,4	1,7
Hommes	2 070	2 090	2 090	0,0	-2,3	1,0
Femmes	2 620	2 680	2 680	0,0	-0,7	2,3
Haute-Saône	18 020	18 280	18 110	-0,9	-1,5	0,5

Source : Pôle emploi-Dares, STMT, traitements Dares

Ancienneté en catégories A, B, C des demandeurs d'emploi

Données cvs-cjo

	Effectif			Évolution (en % et point) sur		
	Septembre 2016	Août 2017	Septembre 2017	un mois	trois mois	un an
Haute-Saône						
Inscrits depuis moins de 1 an	10 020	9 970	9 800	-1,7	-4,1	-2,2
Moins de 3 mois	3 910	3 640	3 580	-1,6	-0,8	-8,4
De 3 mois à moins de 6 mois	2 830	2 600	2 490	-4,2	-14,7	-12,0
De 6 mois à moins de 12 mois	3 280	3 730	3 730	0,0	1,1	13,7
Inscrits depuis 1 an ou plus	8 000	8 310	8 310	0,0	1,8	3,9
De 1 an à moins de 2 ans	3 310	3 710	3 740	0,8	7,2	13,0
De 2 ans à moins de 3 ans	1 820	1 610	1 580	-1,9	-6,0	-13,2
3 ans ou plus	2 870	2 990	2 990	0,0	0,0	4,2
Part des demandeurs d'emploi inscrits depuis 1 an ou plus (en %)	44,4	45,5	45,9	+0,4 pt	+1,5 pt	+1,5 pt
Bourgogne - Franche-Comté						
Demandeurs d'emploi inscrits depuis 1 an ou plus en catégories A, B, C	94 690	97 860	97 160	-0,7	1,1	2,6
Part des demandeurs d'emploi inscrits depuis 1 an ou plus (en %)	43,9	44,6	44,9	+0,3 pt	+0,6 pt	+1,0 pt

Source : Pôle emploi-Dares, STMT, traitements Dares

Entrées et sorties de catégories A, B, C

Données cvs-cjo

	Nombre moyen juillet 2017 - septembre 2017	Évolution	
		trimestrielle (en %) (a)	annuelle (en %) (b)
Haute-Saône			
Entrées	1 700	0,0	-7,6
Sorties	1 760	3,5	-2,8
Bourgogne - Franche-Comté			
Entrées	21 040	0,6	-5,0
Sorties	20 810	0,6	-5,5

Source : Pôle emploi-Dares, STMT, traitements Dares

(a) Évolution de la moyenne de juillet 2017 à septembre 2017 par rapport à la moyenne d'avril 2017 à juin 2017.

(b) Évolution de la moyenne de juillet 2017 à septembre 2017 par rapport à la moyenne de juillet 2016 à septembre 2016.

DEMANDEURS D'EMPLOI INSCRITS À PÔLE EMPLOI DANS LE JURA EN SEPTEMBRE 2017

Fin septembre 2017, dans le Jura, le nombre de demandeurs d'emploi tenus de rechercher un emploi et sans activité (catégorie A) s'établit à 10 000. Ce nombre baisse de 2,2 % sur trois mois (soit -220 personnes) ; il diminue de 1,2 % sur un mois et de 3,5 % sur un an.

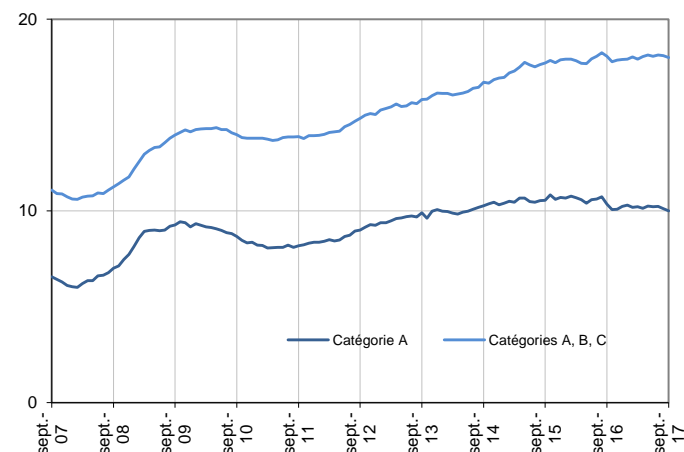
En Bourgogne - Franche-Comté, ce nombre baisse de 2,1 % sur trois mois (-3,1 % sur un mois et -4,2 % sur un an).

Dans le Jura, le nombre de demandeurs d'emploi tenus de rechercher un emploi, ayant ou non exercé une activité dans le mois (catégories A, B, C) s'établit à 17 990 fin septembre 2017. Ce nombre baisse de 0,4 % sur trois mois (soit -80 personnes) ; il diminue de 0,6 % sur un mois et de 0,4 % sur un an.

En Bourgogne - Franche-Comté, ce nombre baisse de 0,1 % sur trois mois (-1,3 % sur un mois et +0,3 % sur un an).

Demands d'emploi en catégories A et A, B, C dans le Jura

En milliers, données cvs-cjo



Source : Pôle emploi-Dares, STMT, traitements Dares

Demands d'emploi par catégorie

Données cvs-cjo

	Effectif			Évolution (en %) sur		
	Septembre 2016	Août 2017	Septembre 2017	un mois	trois mois	un an
Jura						
Inscrits tenus de rechercher un emploi, sans emploi (catégorie A)	10 360	10 120	10 000	-1,2	-2,2	-3,5
Inscrits tenus de rechercher un emploi, en activité réduite courte (catégorie B)	2 600	2 860	2 660	-7,0	0,4	2,3
Inscrits tenus de rechercher un emploi, en activité réduite longue (catégorie C)	5 110	5 120	5 330	4,1	2,5	4,3
Ensemble des inscrits tenus de rechercher un emploi (catégories A, B, C)	18 070	18 100	17 990	-0,6	-0,4	-0,4
Inscrits non tenus de rechercher un emploi, sans emploi (catégorie D)	1 470	1 300	1 150	-11,5	-16,7	-21,8
Inscrits non tenus de rechercher un emploi, en emploi (catégorie E)	1 160	1 230	1 190	-3,3	-1,7	2,6
Ensemble des inscrits (catégories A, B, C, D, E)	20 700	20 630	20 330	-1,5	-1,6	-1,8
Bourgogne - Franche-Comté						
Inscrits tenus de rechercher un emploi, sans emploi (catégorie A)	132 110	130 570	126 500	-3,1	-2,1	-4,2
Inscrits tenus de rechercher un emploi, en activité réduite courte (catégorie B)	29 240	30 630	29 280	-4,4	1,6	0,1
Inscrits tenus de rechercher un emploi, en activité réduite longue (catégorie C)	54 560	58 280	60 850	4,4	3,6	11,5
Ensemble des inscrits tenus de rechercher un emploi (catégories A, B, C)	215 910	219 480	216 630	-1,3	-0,1	0,3
Inscrits non tenus de rechercher un emploi, sans emploi (catégorie D)	15 120	13 990	12 680	-9,4	-7,4	-16,1
Inscrits non tenus de rechercher un emploi, en emploi (catégorie E)	13 150	13 460	12 780	-5,1	-3,3	-2,8
Ensemble des inscrits (catégories A, B, C, D, E)	244 180	246 930	242 090	-2,0	-0,7	-0,9

Source : Pôle emploi-Dares, STMT, traitements Dares

Les évolutions mensuelles des séries corrigées des variations saisonnières **et des effets des jours ouvrables (CVS-CJO)** peuvent différer de la tendance de moyen terme des séries ; les évolutions sur trois mois sont à privilégier pour obtenir une information sur la tendance de moyen terme. Une documentation fournit des éléments d'aide à l'interprétation des séries mensuelles sur les demandeurs d'emploi.

Les données publiées concernent les demandeurs d'emploi inscrits à Pôle emploi. La notion de demandeurs d'emploi est différente de celle de chômeurs au sens du Bureau international du travail (BIT). Au-delà des évolutions du marché du travail, différents facteurs peuvent davantage affecter les données relatives aux demandeurs d'emploi : modifications des règles d'indemnisation ou d'accompagnement des demandeurs d'emploi, changements de procédure, incidents. Un [document](#) présente les principaux changements de procédure et incidents ayant affecté les statistiques de demandeurs d'emploi depuis 2011.

L'ensemble des définitions et concepts figurent dans la [documentation méthodologique](#) en ligne.

Demandeurs d'emploi en catégorie A par sexe et âge

Données cvs-cjo

	Effectif			Évolution (en %) sur		
	Septembre 2016	Août 2017	Septembre 2017	un mois	trois mois	un an
Hommes	5 500	5 270	5 200	-1,3	-3,3	-5,5
Femmes	4 860	4 850	4 800	-1,0	-0,8	-1,2
Moins de 25 ans	1 630	1 520	1 460	-3,9	-5,2	-10,4
Hommes	880	820	790	-3,7	-4,8	-10,2
Femmes	750	700	670	-4,3	-5,6	-10,7
Entre 25 et 49 ans	5 850	5 710	5 620	-1,6	-1,7	-3,9
Hommes	3 090	2 960	2 940	-0,7	-2,6	-4,9
Femmes	2 760	2 750	2 680	-2,5	-0,7	-2,9
50 ans ou plus	2 880	2 890	2 920	1,0	-1,4	1,4
Hommes	1 530	1 490	1 470	-1,3	-3,9	-3,9
Femmes	1 350	1 400	1 450	3,6	1,4	7,4
Jura	10 360	10 120	10 000	-1,2	-2,2	-3,5

Source : Pôle emploi-Dares, STMT, traitements Dares

Demandeurs d'emploi en catégories A, B, C par sexe et âge

Données cvs-cjo

	Effectif			Évolution (en %) sur		
	Septembre 2016	Août 2017	Septembre 2017	un mois	trois mois	un an
Hommes	8 710	8 650	8 510	-1,6	-1,7	-2,3
Femmes	9 360	9 450	9 480	0,3	0,7	1,3
Moins de 25 ans	2 840	2 720	2 670	-1,8	-1,1	-6,0
Hommes	1 470	1 440	1 360	-5,6	-4,2	-7,5
Femmes	1 370	1 280	1 310	2,3	2,3	-4,4
Entre 25 et 49 ans	10 620	10 590	10 510	-0,8	-0,4	-1,0
Hommes	5 130	5 050	5 000	-1,0	-1,4	-2,5
Femmes	5 490	5 540	5 510	-0,5	0,5	0,4
50 ans ou plus	4 610	4 790	4 810	0,4	-0,2	4,3
Hommes	2 110	2 160	2 150	-0,5	-0,9	1,9
Femmes	2 500	2 630	2 660	1,1	0,4	6,4
Jura	18 070	18 100	17 990	-0,6	-0,4	-0,4

Source : Pôle emploi-Dares, STMT, traitements Dares

Ancienneté en catégories A, B, C des demandeurs d'emploi

Données cvs-cjo

	Effectif			Évolution (en % et point) sur		
	Septembre 2016	Août 2017	Septembre 2017	un mois	trois mois	un an
Jura						
Inscrits depuis moins de 1 an	10 850	10 560	10 480	-0,8	-0,9	-3,4
Moins de 3 mois	4 170	4 150	4 030	-2,9	2,3	-3,4
De 3 mois à moins de 6 mois	3 050	2 730	2 680	-1,8	-9,2	-12,1
De 6 mois à moins de 12 mois	3 630	3 680	3 770	2,4	2,2	3,9
Inscrits depuis 1 an ou plus	7 220	7 540	7 510	-0,4	0,3	4,0
De 1 an à moins de 2 ans	3 600	3 680	3 660	-0,5	0,3	1,7
De 2 ans à moins de 3 ans	1 550	1 710	1 700	-0,6	0,0	9,7
3 ans ou plus	2 070	2 150	2 150	0,0	0,5	3,9
Part des demandeurs d'emploi inscrits depuis 1 an ou plus (en %)	40,0	41,7	41,7	+0,0 pt	+0,3 pt	+1,7 pt
Bourgogne - Franche-Comté						
Demandeurs d'emploi inscrits depuis 1 an ou plus en catégories A, B, C	94 690	97 860	97 160	-0,7	1,1	2,6
Part des demandeurs d'emploi inscrits depuis 1 an ou plus (en %)	43,9	44,6	44,9	+0,3 pt	+0,6 pt	+1,0 pt

Source : Pôle emploi-Dares, STMT, traitements Dares

Entrées et sorties de catégories A, B, C

Données cvs-cjo

	Nombre moyen juillet 2017 - septembre 2017	Évolution	
		trimestrielle (en %) (a)	annuelle (en %) (b)
Jura			
Entrées	1 880	3,3	-4,1
Sorties	1 910	7,3	-1,0
Bourgogne - Franche-Comté			
Entrées	21 040	0,6	-5,0
Sorties	20 810	0,6	-5,5

Source : Pôle emploi-Dares, STMT, traitements Dares

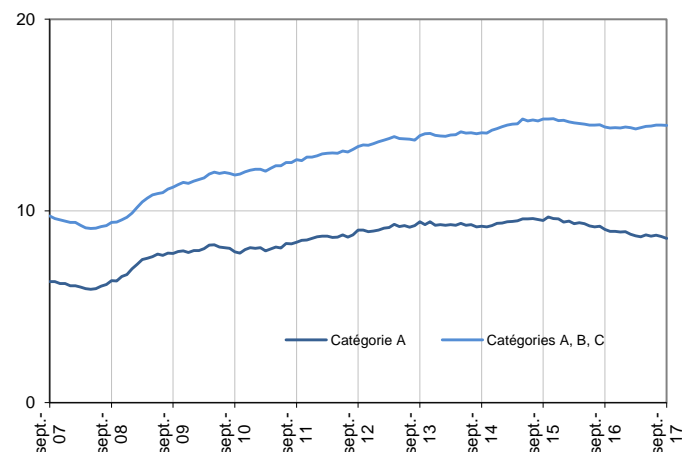
(a) Évolution de la moyenne de juillet 2017 à septembre 2017 par rapport à la moyenne d'avril 2017 à juin 2017.

(b) Évolution de la moyenne de juillet 2017 à septembre 2017 par rapport à la moyenne de juillet 2016 à septembre 2016.

DEMANDEURS D'EMPLOI INSCRITS À PÔLE EMPLOI DANS LA NIÈVRE EN SEPTEMBRE 2017

Demandeurs d'emploi en catégories A et A, B, C dans la Nièvre

En milliers, données cvs-cjo



Source : Pôle emploi-Dares, STMT, traitements Dares

Fin septembre 2017, dans la Nièvre, le nombre de demandeurs d'emploi tenus de rechercher un emploi et sans activité (catégorie A) s'établit à 8 570. Ce nombre baisse de 1,3 % sur trois mois (soit -110 personnes) ; il diminue de 1,0 % sur un mois et de 5,2 % sur un an.

En Bourgogne - Franche-Comté, ce nombre baisse de 2,1 % sur trois mois (-3,1 % sur un mois et -4,2 % sur un an).

Dans la Nièvre, le nombre de demandeurs d'emploi tenus de rechercher un emploi, ayant ou non exercé une activité dans le mois (catégories A, B, C) s'établit à 14 460 fin septembre 2017. Ce nombre augmente de 0,3 % sur trois mois (soit +40 personnes) ; il diminue de 0,1 % sur un mois et progresse de 0,6 % sur un an.

En Bourgogne - Franche-Comté, ce nombre baisse de 0,1 % sur trois mois (-1,3 % sur un mois et +0,3 % sur un an).

Demandeurs d'emploi par catégorie

Données cvs-cjo

	Effectif			Évolution (en %) sur		
	Septembre 2016	Août 2017	Septembre 2017	un mois	trois mois	un an
Nièvre						
Inscrits tenus de rechercher un emploi, sans emploi (catégorie A)	9 040	8 660	8 570	-1,0	-1,3	-5,2
Inscrits tenus de rechercher un emploi, en activité réduite courte (catégorie B)	1 950	2 090	2 100	0,5	4,5	7,7
Inscrits tenus de rechercher un emploi, en activité réduite longue (catégorie C)	3 380	3 720	3 790	1,9	1,6	12,1
Ensemble des inscrits tenus de rechercher un emploi (catégories A, B, C)	14 370	14 470	14 460	-0,1	0,3	0,6
Inscrits non tenus de rechercher un emploi, sans emploi (catégorie D)	1 100	890	830	-6,7	-6,7	-24,5
Inscrits non tenus de rechercher un emploi, en emploi (catégorie E)	900	940	920	-2,1	1,1	2,2
Ensemble des inscrits (catégories A, B, C, D, E)	16 370	16 300	16 210	-0,6	-0,1	-1,0
Bourgogne - Franche-Comté						
Inscrits tenus de rechercher un emploi, sans emploi (catégorie A)	132 110	130 570	126 500	-3,1	-2,1	-4,2
Inscrits tenus de rechercher un emploi, en activité réduite courte (catégorie B)	29 240	30 630	29 280	-4,4	1,6	0,1
Inscrits tenus de rechercher un emploi, en activité réduite longue (catégorie C)	54 560	58 280	60 850	4,4	3,6	11,5
Ensemble des inscrits tenus de rechercher un emploi (catégories A, B, C)	215 910	219 480	216 630	-1,3	-0,1	0,3
Inscrits non tenus de rechercher un emploi, sans emploi (catégorie D)	15 120	13 990	12 680	-9,4	-7,4	-16,1
Inscrits non tenus de rechercher un emploi, en emploi (catégorie E)	13 150	13 460	12 780	-5,1	-3,3	-2,8
Ensemble des inscrits (catégories A, B, C, D, E)	244 180	246 930	242 090	-2,0	-0,7	-0,9

Source : Pôle emploi-Dares, STMT, traitements Dares

Les évolutions mensuelles des séries corrigées des variations saisonnières **et des effets des jours ouvrables (CVS-CJO)** peuvent différer de la tendance de moyen terme des séries ; les évolutions sur trois mois sont à privilégier pour obtenir une information sur la tendance de moyen terme. Une documentation fournit des éléments d'aide à l'interprétation des séries mensuelles sur les demandeurs d'emploi.

Les données publiées concernent les demandeurs d'emploi inscrits à Pôle emploi. La notion de demandeurs d'emploi est différente de celle de chômeurs au sens du Bureau international du travail (BIT). Au-delà des évolutions du marché du travail, différents facteurs peuvent davantage affecter les données relatives aux demandeurs d'emploi : modifications des règles d'indemnisation ou d'accompagnement des demandeurs d'emploi, changements de procédure, incidents. Un [document](#) présente les principaux changements de procédure et incidents ayant affecté les statistiques de demandeurs d'emploi depuis 2011.

L'ensemble des définitions et concepts figurent dans la [documentation méthodologique](#) en ligne.

Demandeurs d'emploi en catégorie A par sexe et âge

Données cvs-cjo

	Effectif			Évolution (en %) sur		
	Septembre 2016	Août 2017	Septembre 2017	un mois	trois mois	un an
Hommes	4 960	4 640	4 570	-1,5	-1,7	-7,9
Femmes	4 080	4 020	4 000	-0,5	-0,7	-2,0
Moins de 25 ans	1 390	1 380	1 320	-4,3	-2,2	-5,0
Hommes	770	750	710	-5,3	-2,7	-7,8
Femmes	620	630	610	-3,2	-1,6	-1,6
Entre 25 et 49 ans	4 900	4 670	4 610	-1,3	-1,3	-5,9
Hommes	2 730	2 520	2 480	-1,6	-2,7	-9,2
Femmes	2 170	2 150	2 130	-0,9	0,5	-1,8
50 ans ou plus	2 750	2 610	2 640	1,1	-0,8	-4,0
Hommes	1 460	1 370	1 380	0,7	0,7	-5,5
Femmes	1 290	1 240	1 260	1,6	-2,3	-2,3
Nièvre	9 040	8 660	8 570	-1,0	-1,3	-5,2

Source : Pôle emploi-Dares, STMT, traitements Dares

Demandeurs d'emploi en catégories A, B, C par sexe et âge

Données cvs-cjo

	Effectif			Évolution (en %) sur		
	Septembre 2016	Août 2017	Septembre 2017	un mois	trois mois	un an
Hommes	7 180	7 100	7 070	-0,4	-0,7	-1,5
Femmes	7 190	7 370	7 390	0,3	1,2	2,8
Moins de 25 ans	2 210	2 260	2 220	-1,8	-0,4	0,5
Hommes	1 170	1 170	1 130	-3,4	-2,6	-3,4
Femmes	1 040	1 090	1 090	0,0	1,9	4,8
Entre 25 et 49 ans	8 100	8 140	8 110	-0,4	-0,4	0,1
Hommes	4 100	4 040	4 020	-0,5	-1,2	-2,0
Femmes	4 000	4 100	4 090	-0,2	0,5	2,3
50 ans ou plus	4 060	4 070	4 130	1,5	2,0	1,7
Hommes	1 910	1 890	1 920	1,6	1,6	0,5
Femmes	2 150	2 180	2 210	1,4	2,3	2,8
Nièvre	14 370	14 470	14 460	-0,1	0,3	0,6

Source : Pôle emploi-Dares, STMT, traitements Dares

Ancienneté en catégories A, B, C des demandeurs d'emploi

Données cvs-cjo

	Effectif			Évolution (en % et point) sur		
	Septembre 2016	Août 2017	Septembre 2017	un mois	trois mois	un an
Nièvre						
Inscrits depuis moins de 1 an	7 810	7 900	7 850	-0,6	-0,8	0,5
Moins de 3 mois	3 050	3 060	2 940	-3,9	-3,0	-3,6
De 3 mois à moins de 6 mois	2 220	2 150	2 080	-3,3	-3,7	-6,3
De 6 mois à moins de 12 mois	2 540	2 690	2 830	5,2	4,0	11,4
Inscrits depuis 1 an ou plus	6 560	6 570	6 610	0,6	1,5	0,8
De 1 an à moins de 2 ans	2 790	2 880	2 890	0,3	3,6	3,6
De 2 ans à moins de 3 ans	1 390	1 350	1 390	3,0	0,7	0,0
3 ans ou plus	2 380	2 340	2 330	-0,4	-0,4	-2,1
Part des demandeurs d'emploi inscrits depuis 1 an ou plus (en %)	45,7	45,4	45,7	+0,3 pt	+0,6 pt	+0,0 pt
Bourgogne - Franche-Comté						
Demandeurs d'emploi inscrits depuis 1 an ou plus en catégories A, B, C	94 690	97 860	97 160	-0,7	1,1	2,6
Part des demandeurs d'emploi inscrits depuis 1 an ou plus (en %)	43,9	44,6	44,9	+0,3 pt	+0,6 pt	+1,0 pt

Source : Pôle emploi-Dares, STMT, traitements Dares

Entrées et sorties de catégories A, B, C

Données cvs-cjo

	Nombre moyen juillet 2017 - septembre 2017	Évolution	
		trimestrielle (en %) (a)	annuelle (en %) (b)
Nièvre			
Entrées	1 370	-2,1	-6,8
Sorties	1 380	3,0	-8,6
Bourgogne - Franche-Comté			
Entrées	21 040	0,6	-5,0
Sorties	20 810	0,6	-5,5

Source : Pôle emploi-Dares, STMT, traitements Dares

(a) Évolution de la moyenne de juillet 2017 à septembre 2017 par rapport à la moyenne d'avril 2017 à juin 2017.

(b) Évolution de la moyenne de juillet 2017 à septembre 2017 par rapport à la moyenne de juillet 2016 à septembre 2016.

DEMANDEURS D'EMPLOI INSCRITS À PÔLE EMPLOI EN SAÔNE-ET-LOIRE EN SEPTEMBRE 2017

Fin septembre 2017, en Saône-et-Loire, le nombre de demandeurs d'emploi tenus de rechercher un emploi et sans activité (catégorie A) s'établit à 24 480. Ce nombre baisse de 0,9 % sur trois mois (soit -230 personnes) ; il diminue de 2,4 % sur un mois et de 2,1 % sur un an.

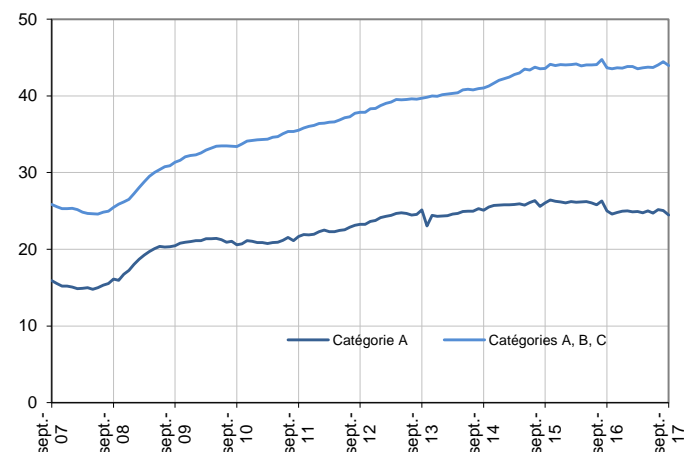
En Bourgogne - Franche-Comté, ce nombre baisse de 2,1 % sur trois mois (-3,1 % sur un mois et -4,2 % sur un an).

En Saône-et-Loire, le nombre de demandeurs d'emploi tenus de rechercher un emploi, ayant ou non exercé une activité dans le mois (catégories A, B, C) s'établit à 43 940 fin septembre 2017. Ce nombre augmente de 0,6 % sur trois mois (soit +250 personnes) ; il diminue de 1,2 % sur un mois et progresse de 0,7 % sur un an.

En Bourgogne - Franche-Comté, ce nombre baisse de 0,1 % sur trois mois (-1,3 % sur un mois et +0,3 % sur un an).

Demandeurs d'emploi en catégories A et A, B, C en Saône-et-Loire

En milliers, données cvs-cjo



Source : Pôle emploi-Dares, STMT, traitements Dares

Demandeurs d'emploi par catégorie

Données cvs-cjo

	Effectif			Évolution (en %) sur		
	Septembre 2016	Août 2017	Septembre 2017	un mois	trois mois	un an
Saône-et-Loire						
Inscrits tenus de rechercher un emploi, sans emploi (catégorie A)	25 000	25 070	24 480	-2,4	-0,9	-2,1
Inscrits tenus de rechercher un emploi, en activité réduite courte (catégorie B)	6 600	6 910	6 400	-7,4	1,3	-3,0
Inscrits tenus de rechercher un emploi, en activité réduite longue (catégorie C)	12 040	12 480	13 060	4,6	3,2	8,5
Ensemble des inscrits tenus de rechercher un emploi (catégories A, B, C)	43 640	44 460	43 940	-1,2	0,6	0,7
Inscrits non tenus de rechercher un emploi, sans emploi (catégorie D)	3 110	2 850	2 570	-9,8	-4,1	-17,4
Inscrits non tenus de rechercher un emploi, en emploi (catégorie E)	2 440	2 710	2 430	-10,3	-7,3	-0,4
Ensemble des inscrits (catégories A, B, C, D, E)	49 190	50 020	48 940	-2,2	-0,1	-0,5
Bourgogne - Franche-Comté						
Inscrits tenus de rechercher un emploi, sans emploi (catégorie A)	132 110	130 570	126 500	-3,1	-2,1	-4,2
Inscrits tenus de rechercher un emploi, en activité réduite courte (catégorie B)	29 240	30 630	29 280	-4,4	1,6	0,1
Inscrits tenus de rechercher un emploi, en activité réduite longue (catégorie C)	54 560	58 280	60 850	4,4	3,6	11,5
Ensemble des inscrits tenus de rechercher un emploi (catégories A, B, C)	215 910	219 480	216 630	-1,3	-0,1	0,3
Inscrits non tenus de rechercher un emploi, sans emploi (catégorie D)	15 120	13 990	12 680	-9,4	-7,4	-16,1
Inscrits non tenus de rechercher un emploi, en emploi (catégorie E)	13 150	13 460	12 780	-5,1	-3,3	-2,8
Ensemble des inscrits (catégories A, B, C, D, E)	244 180	246 930	242 090	-2,0	-0,7	-0,9

Source : Pôle emploi-Dares, STMT, traitements Dares

Les évolutions mensuelles des séries corrigées des variations saisonnières **et des effets des jours ouvrables (CVS-CJO)** peuvent différer de la tendance de moyen terme des séries ; les évolutions sur trois mois sont à privilégier pour obtenir une information sur la tendance de moyen terme. Une documentation fournit des éléments d'aide à l'interprétation des séries mensuelles sur les demandeurs d'emploi.

Les données publiées concernent les demandeurs d'emploi inscrits à Pôle emploi. La notion de demandeurs d'emploi est différente de celle de chômeurs au sens du Bureau international du travail (BIT). Au-delà des évolutions du marché du travail, différents facteurs peuvent davantage affecter les données relatives aux demandeurs d'emploi : modifications des règles d'indemnisation ou d'accompagnement des demandeurs d'emploi, changements de procédure, incidents. Un [document](#) présente les principaux changements de procédure et incidents ayant affecté les statistiques de demandeurs d'emploi depuis 2011.

L'ensemble des définitions et concepts figurent dans la [documentation méthodologique](#) en ligne.

Demandeurs d'emploi en catégorie A par sexe et âge

Données cvs-cjo

	Effectif			Évolution (en %) sur		
	Septembre 2016	Août 2017	Septembre 2017	un mois	trois mois	un an
Hommes	13 110	12 740	12 490	-2,0	0,3	-4,7
Femmes	11 890	12 330	11 990	-2,8	-2,2	0,8
Moins de 25 ans	3 680	3 810	3 520	-7,6	-4,1	-4,3
Hommes	1 960	1 960	1 860	-5,1	0,0	-5,1
Femmes	1 720	1 850	1 660	-10,3	-8,3	-3,5
Entre 25 et 49 ans	13 990	13 870	13 570	-2,2	-1,3	-3,0
Hommes	7 430	7 090	6 940	-2,1	-0,6	-6,6
Femmes	6 560	6 780	6 630	-2,2	-2,1	1,1
50 ans ou plus	7 330	7 390	7 390	0,0	1,4	0,8
Hommes	3 720	3 690	3 690	0,0	2,2	-0,8
Femmes	3 610	3 700	3 700	0,0	0,5	2,5
Saône-et-Loire	25 000	25 070	24 480	-2,4	-0,9	-2,1

Source : Pôle emploi-Dares, STMT, traitements Dares

Demandeurs d'emploi en catégories A, B, C par sexe et âge

Données cvs-cjo

	Effectif			Évolution (en %) sur		
	Septembre 2016	Août 2017	Septembre 2017	un mois	trois mois	un an
Hommes	20 980	21 000	20 610	-1,9	0,6	-1,8
Femmes	22 660	23 460	23 330	-0,6	0,5	3,0
Moins de 25 ans	6 650	6 750	6 380	-5,5	-2,9	-4,1
Hommes	3 370	3 360	3 160	-6,0	-1,3	-6,2
Femmes	3 280	3 390	3 220	-5,0	-4,5	-1,8
Entre 25 et 49 ans	25 420	25 710	25 470	-0,9	0,9	0,2
Hommes	12 500	12 380	12 200	-1,5	0,7	-2,4
Femmes	12 920	13 330	13 270	-0,5	1,0	2,7
50 ans ou plus	11 570	12 000	12 090	0,8	1,9	4,5
Hommes	5 110	5 260	5 250	-0,2	1,5	2,7
Femmes	6 460	6 740	6 840	1,5	2,1	5,9
Saône-et-Loire	43 640	44 460	43 940	-1,2	0,6	0,7

Source : Pôle emploi-Dares, STMT, traitements Dares

Ancienneté en catégories A, B, C des demandeurs d'emploi

Données cvs-cjo

	Effectif			Évolution (en % et point) sur		
	Septembre 2016	Août 2017	Septembre 2017	un mois	trois mois	un an
Saône-et-Loire						
Inscrits depuis moins de 1 an	23 380	24 030	23 620	-1,7	-0,1	1,0
Moins de 3 mois	8 710	8 970	8 600	-4,1	-4,7	-1,3
De 3 mois à moins de 6 mois	6 570	6 650	6 400	-3,8	-2,6	-2,6
De 6 mois à moins de 12 mois	8 100	8 410	8 620	2,5	7,1	6,4
Inscrits depuis 1 an ou plus	20 260	20 430	20 320	-0,5	1,3	0,3
De 1 an à moins de 2 ans	8 930	8 860	8 760	-1,1	2,0	-1,9
De 2 ans à moins de 3 ans	4 300	4 420	4 420	0,0	0,2	2,8
3 ans ou plus	7 030	7 150	7 140	-0,1	1,3	1,6
Part des demandeurs d'emploi inscrits depuis 1 an ou plus (en %)	46,4	46,0	46,2	+0,2 pt	+0,3 pt	-0,2 pt
Bourgogne - Franche-Comté						
Demandeurs d'emploi inscrits depuis 1 an ou plus en catégories A, B, C	94 690	97 860	97 160	-0,7	1,1	2,6
Part des demandeurs d'emploi inscrits depuis 1 an ou plus (en %)	43,9	44,6	44,9	+0,3 pt	+0,6 pt	+1,0 pt

Source : Pôle emploi-Dares, STMT, traitements Dares

Entrées et sorties de catégories A, B, C

Données cvs-cjo

	Nombre moyen juillet 2017 - septembre 2017	Évolution	
		trimestrielle (en %) (a)	annuelle (en %) (b)
Saône-et-Loire			
Entrées	4 020	-2,0	-1,5
Sorties	3 870	-3,7	-5,4
Bourgogne - Franche-Comté			
Entrées	21 040	0,6	-5,0
Sorties	20 810	0,6	-5,5

Source : Pôle emploi-Dares, STMT, traitements Dares

(a) Évolution de la moyenne de juillet 2017 à septembre 2017 par rapport à la moyenne d'avril 2017 à juin 2017.

(b) Évolution de la moyenne de juillet 2017 à septembre 2017 par rapport à la moyenne de juillet 2016 à septembre 2016.

DEMANDEURS D'EMPLOI INSCRITS À PÔLE EMPLOI DANS LE TERRITOIRE DE BELFORT EN SEPTEMBRE 2017

Fin septembre 2017, dans le Territoire de Belfort, le nombre de demandeurs d'emploi tenus de rechercher un emploi et sans activité (catégorie A) s'établit à 7 370. Ce nombre baisse de 6,2 % sur trois mois (soit -490 personnes) ; il diminue de 5,6 % sur un mois et de 9,3 % sur un an.

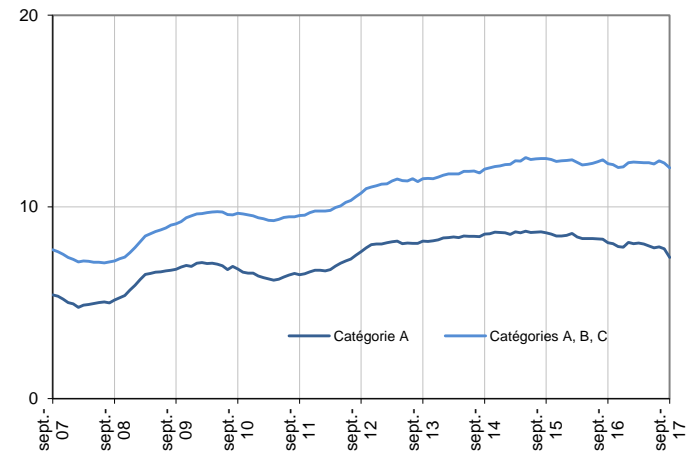
En Bourgogne - Franche-Comté, ce nombre baisse de 2,1 % sur trois mois (-3,1 % sur un mois et -4,2 % sur un an).

Dans le Territoire de Belfort, le nombre de demandeurs d'emploi tenus de rechercher un emploi, ayant ou non exercé une activité dans le mois (catégories A, B, C) s'établit à 12 040 fin septembre 2017. Ce nombre baisse de 1,6 % sur trois mois (soit -200 personnes) ; il diminue de 2,0 % sur un mois et de 1,7 % sur un an.

En Bourgogne - Franche-Comté, ce nombre baisse de 0,1 % sur trois mois (-1,3 % sur un mois et +0,3 % sur un an).

Demandeurs d'emploi en catégories A et A, B, C dans le Territoire de Belfort

En milliers, données cvs-cjo



Source : Pôle emploi-Dares, STMT, traitements Dares

Demandeurs d'emploi par catégorie

Données cvs-cjo

	Effectif			Évolution (en %) sur		
	Septembre 2016	Août 2017	Septembre 2017	un mois	trois mois	un an
Territoire de Belfort						
Inscrits tenus de rechercher un emploi, sans emploi (catégorie A)	8 130	7 810	7 370	-5,6	-6,2	-9,3
Inscrits tenus de rechercher un emploi, en activité réduite courte (catégorie B)	1 300	1 440	1 440	0,0	6,7	10,8
Inscrits tenus de rechercher un emploi, en activité réduite longue (catégorie C)	2 820	3 040	3 230	6,3	6,6	14,5
Ensemble des inscrits tenus de rechercher un emploi (catégories A, B, C)	12 250	12 290	12 040	-2,0	-1,6	-1,7
Inscrits non tenus de rechercher un emploi, sans emploi (catégorie D)	660	710	560	-21,1	-12,5	-15,2
Inscrits non tenus de rechercher un emploi, en emploi (catégorie E)	840	790	810	2,5	5,2	-3,6
Ensemble des inscrits (catégories A, B, C, D, E)	13 750	13 790	13 410	-2,8	-1,8	-2,5
Bourgogne - Franche-Comté						
Inscrits tenus de rechercher un emploi, sans emploi (catégorie A)	132 110	130 570	126 500	-3,1	-2,1	-4,2
Inscrits tenus de rechercher un emploi, en activité réduite courte (catégorie B)	29 240	30 630	29 280	-4,4	1,6	0,1
Inscrits tenus de rechercher un emploi, en activité réduite longue (catégorie C)	54 560	58 280	60 850	4,4	3,6	11,5
Ensemble des inscrits tenus de rechercher un emploi (catégories A, B, C)	215 910	219 480	216 630	-1,3	-0,1	0,3
Inscrits non tenus de rechercher un emploi, sans emploi (catégorie D)	15 120	13 990	12 680	-9,4	-7,4	-16,1
Inscrits non tenus de rechercher un emploi, en emploi (catégorie E)	13 150	13 460	12 780	-5,1	-3,3	-2,8
Ensemble des inscrits (catégories A, B, C, D, E)	244 180	246 930	242 090	-2,0	-0,7	-0,9

Source : Pôle emploi-Dares, STMT, traitements Dares

Les évolutions mensuelles des séries corrigées des variations saisonnières **et des effets des jours ouvrables (CVS-CJO)** peuvent différer de la tendance de moyen terme des séries ; les évolutions sur trois mois sont à privilégier pour obtenir une information sur la tendance de moyen terme. Une documentation fournit des éléments d'aide à l'interprétation des séries mensuelles sur les demandeurs d'emploi.

Les données publiées concernent les demandeurs d'emploi inscrits à Pôle emploi. La notion de demandeurs d'emploi est différente de celle de chômeurs au sens du Bureau international du travail (BIT). Au-delà des évolutions du marché du travail, différents facteurs peuvent davantage affecter les données relatives aux demandeurs d'emploi : modifications des règles d'indemnisation ou d'accompagnement des demandeurs d'emploi, changements de procédure, incidents. Un [document](#) présente les principaux changements de procédure et incidents ayant affecté les statistiques de demandeurs d'emploi depuis 2011.

L'ensemble des définitions et concepts figurent dans la [documentation méthodologique](#) en ligne.

Demandeurs d'emploi en catégorie A par sexe et âge

Données cvs-cjo

	Effectif			Évolution (en %) sur		
	Septembre 2016	Août 2017	Septembre 2017	un mois	trois mois	un an
Hommes	4 220	3 960	3 740	-5,6	-8,1	-11,4
Femmes	3 910	3 850	3 630	-5,7	-4,2	-7,2
Moins de 25 ans	1 160	1 110	990	-10,8	-13,2	-14,7
Hommes	590	550	510	-7,3	-13,6	-13,6
Femmes	570	560	480	-14,3	-12,7	-15,8
Entre 25 et 49 ans	4 830	4 530	4 280	-5,5	-5,3	-11,4
Hommes	2 520	2 330	2 180	-6,4	-8,4	-13,5
Femmes	2 310	2 200	2 100	-4,5	-1,9	-9,1
50 ans ou plus	2 140	2 170	2 100	-3,2	-4,5	-1,9
Hommes	1 110	1 080	1 050	-2,8	-4,5	-5,4
Femmes	1 030	1 090	1 050	-3,7	-4,5	1,9
Territoire de Belfort	8 130	7 810	7 370	-5,6	-6,2	-9,3

Source : Pôle emploi-Dares, STMT, traitements Dares

Demandeurs d'emploi en catégories A, B, C par sexe et âge

Données cvs-cjo

	Effectif			Évolution (en %) sur		
	Septembre 2016	Août 2017	Septembre 2017	un mois	trois mois	un an
Hommes	6 190	6 100	5 960	-2,3	-2,6	-3,7
Femmes	6 060	6 190	6 080	-1,8	-0,7	0,3
Moins de 25 ans	1 720	1 750	1 600	-8,6	-7,5	-7,0
Hommes	880	870	810	-6,9	-8,0	-8,0
Femmes	840	880	790	-10,2	-7,1	-6,0
Entre 25 et 49 ans	7 560	7 460	7 380	-1,1	-0,5	-2,4
Hommes	3 910	3 820	3 750	-1,8	-1,8	-4,1
Femmes	3 650	3 640	3 630	-0,3	0,8	-0,5
50 ans ou plus	2 970	3 080	3 060	-0,6	-1,0	3,0
Hommes	1 400	1 410	1 400	-0,7	-1,4	0,0
Femmes	1 570	1 670	1 660	-0,6	-0,6	5,7
Territoire de Belfort	12 250	12 290	12 040	-2,0	-1,6	-1,7

Source : Pôle emploi-Dares, STMT, traitements Dares

Ancienneté en catégories A, B, C des demandeurs d'emploi

Données cvs-cjo

	Effectif			Évolution (en % et point) sur		
	Septembre 2016	Août 2017	Septembre 2017	un mois	trois mois	un an
Territoire de Belfort						
Inscrits depuis moins de 1 an	7 110	6 860	6 690	-2,5	-4,2	-5,9
Moins de 3 mois	2 830	2 620	2 410	-8,0	-6,6	-14,8
De 3 mois à moins de 6 mois	2 080	1 770	1 770	0,0	-7,3	-14,9
De 6 mois à moins de 12 mois	2 200	2 470	2 510	1,6	0,8	14,1
Inscrits depuis 1 an ou plus	5 140	5 430	5 350	-1,5	1,7	4,1
De 1 an à moins de 2 ans	2 210	2 510	2 470	-1,6	6,5	11,8
De 2 ans à moins de 3 ans	1 140	1 080	1 050	-2,8	-3,7	-7,9
3 ans ou plus	1 790	1 840	1 830	-0,5	-1,1	2,2
Part des demandeurs d'emploi inscrits depuis 1 an ou plus (en %)	42,0	44,2	44,4	+0,2 pt	+1,4 pt	+2,4 pt
Bourgogne - Franche-Comté						
Demandeurs d'emploi inscrits depuis 1 an ou plus en catégories A, B, C	94 690	97 860	97 160	-0,7	1,1	2,6
Part des demandeurs d'emploi inscrits depuis 1 an ou plus (en %)	43,9	44,6	44,9	+0,3 pt	+0,6 pt	+1,0 pt

Source : Pôle emploi-Dares, STMT, traitements Dares

Entrées et sorties de catégories A, B, C

Données cvs-cjo

	Nombre moyen juillet 2017 - septembre 2017	Évolution	
		trimestrielle (en %) (a)	annuelle (en %) (b)
Territoire de Belfort			
Entrées	1 190	-6,3	-14,4
Sorties	1 250	-2,3	-11,3
Bourgogne - Franche-Comté			
Entrées	21 040	0,6	-5,0
Sorties	20 810	0,6	-5,5

Source : Pôle emploi-Dares, STMT, traitements Dares

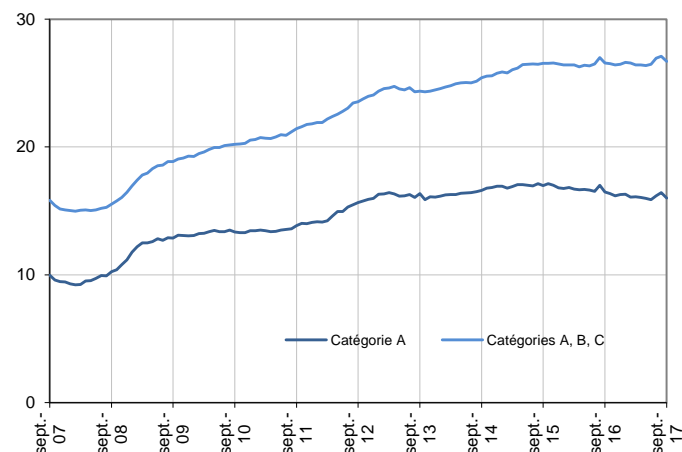
(a) Évolution de la moyenne de juillet 2017 à septembre 2017 par rapport à la moyenne d'avril 2017 à juin 2017.

(b) Évolution de la moyenne de juillet 2017 à septembre 2017 par rapport à la moyenne de juillet 2016 à septembre 2016.

DEMANDEURS D'EMPLOI INSCRITS À PÔLE EMPLOI DANS L'YONNE EN SEPTEMBRE 2017

Demandeurs d'emploi en catégories A et A, B, C dans l'Yonne

En milliers, données cvs-cjo



Source : Pôle emploi-Dares, STMT, traitements Dares

Fin septembre 2017, dans l'Yonne, le nombre de demandeurs d'emploi tenus de rechercher un emploi et sans activité (catégorie A) s'établit à 16 000. Ce nombre augmente de 0,7 % sur trois mois (soit +110 personnes) ; il diminue de 2,7 % sur un mois et de 2,9 % sur un an.

En Bourgogne - Franche-Comté, ce nombre baisse de 2,1 % sur trois mois (-3,1 % sur un mois et -4,2 % sur un an).

Dans l'Yonne, le nombre de demandeurs d'emploi tenus de rechercher un emploi, ayant ou non exercé une activité dans le mois (catégories A, B, C) s'établit à 26 700 fin septembre 2017. Ce nombre augmente de 0,9 % sur trois mois (soit +240 personnes) ; il diminue de 1,5 % sur un mois et progresse de 0,5 % sur un an.

En Bourgogne - Franche-Comté, ce nombre baisse de 0,1 % sur trois mois (-1,3 % sur un mois et +0,3 % sur un an).

Demandeurs d'emploi par catégorie

Données cvs-cjo

	Effectif			Évolution (en %) sur		
	Septembre 2016	Août 2017	Septembre 2017	un mois	trois mois	un an
Yonne						
Inscrits tenus de rechercher un emploi, sans emploi (catégorie A)	16 480	16 440	16 000	-2,7	0,7	-2,9
Inscrits tenus de rechercher un emploi, en activité réduite courte (catégorie B)	3 610	3 610	3 410	-5,5	-1,2	-5,5
Inscrits tenus de rechercher un emploi, en activité réduite longue (catégorie C)	6 480	7 050	7 290	3,4	2,4	12,5
Ensemble des inscrits tenus de rechercher un emploi (catégories A, B, C)	26 570	27 100	26 700	-1,5	0,9	0,5
Inscrits non tenus de rechercher un emploi, sans emploi (catégorie D)	1 910	1 530	1 530	0,0	-6,1	-19,9
Inscrits non tenus de rechercher un emploi, en emploi (catégorie E)	1 270	1 320	1 260	-4,5	-6,0	-0,8
Ensemble des inscrits (catégories A, B, C, D, E)	29 750	29 950	29 490	-1,5	0,2	-0,9
Bourgogne - Franche-Comté						
Inscrits tenus de rechercher un emploi, sans emploi (catégorie A)	132 110	130 570	126 500	-3,1	-2,1	-4,2
Inscrits tenus de rechercher un emploi, en activité réduite courte (catégorie B)	29 240	30 630	29 280	-4,4	1,6	0,1
Inscrits tenus de rechercher un emploi, en activité réduite longue (catégorie C)	54 560	58 280	60 850	4,4	3,6	11,5
Ensemble des inscrits tenus de rechercher un emploi (catégories A, B, C)	215 910	219 480	216 630	-1,3	-0,1	0,3
Inscrits non tenus de rechercher un emploi, sans emploi (catégorie D)	15 120	13 990	12 680	-9,4	-7,4	-16,1
Inscrits non tenus de rechercher un emploi, en emploi (catégorie E)	13 150	13 460	12 780	-5,1	-3,3	-2,8
Ensemble des inscrits (catégories A, B, C, D, E)	244 180	246 930	242 090	-2,0	-0,7	-0,9

Source : Pôle emploi-Dares, STMT, traitements Dares

Les évolutions mensuelles des séries corrigées des variations saisonnières **et des effets des jours ouvrables (CVS-CJO)** peuvent différer de la tendance de moyen terme des séries ; les évolutions sur trois mois sont à privilégier pour obtenir une information sur la tendance de moyen terme. Une documentation fournit des éléments d'aide à l'interprétation des séries mensuelles sur les demandeurs d'emploi.

Les données publiées concernent les demandeurs d'emploi inscrits à Pôle emploi. La notion de demandeurs d'emploi est différente de celle de chômeurs au sens du Bureau international du travail (BIT). Au-delà des évolutions du marché du travail, différents facteurs peuvent davantage affecter les données relatives aux demandeurs d'emploi : modifications des règles d'indemnisation ou d'accompagnement des demandeurs d'emploi, changements de procédure, incidents. Un [document](#) présente les principaux changements de procédure et incidents ayant affecté les statistiques de demandeurs d'emploi depuis 2011.

L'ensemble des définitions et concepts figurent dans la [documentation méthodologique](#) en ligne.

Demandeurs d'emploi en catégorie A par sexe et âge

Données cvs-cjo

	Effectif			Évolution (en %) sur		
	Septembre 2016	Août 2017	Septembre 2017	un mois	trois mois	un an
Hommes	8 700	8 510	8 270	-2,8	0,4	-4,9
Femmes	7 780	7 930	7 730	-2,5	1,0	-0,6
Moins de 25 ans	2 570	2 480	2 360	-4,8	3,1	-8,2
Hommes	1 400	1 320	1 240	-6,1	-0,8	-11,4
Femmes	1 170	1 160	1 120	-3,4	7,7	-4,3
Entre 25 et 49 ans	9 370	9 380	9 030	-3,7	-0,3	-3,6
Hommes	5 000	4 850	4 690	-3,3	0,2	-6,2
Femmes	4 370	4 530	4 340	-4,2	-0,9	-0,7
50 ans ou plus	4 540	4 580	4 610	0,7	1,5	1,5
Hommes	2 300	2 340	2 340	0,0	1,3	1,7
Femmes	2 240	2 240	2 270	1,3	1,8	1,3
Yonne	16 480	16 440	16 000	-2,7	0,7	-2,9

Source : Pôle emploi-Dares, STMT, traitements Dares

Demandeurs d'emploi en catégories A, B, C par sexe et âge

Données cvs-cjo

	Effectif			Évolution (en %) sur		
	Septembre 2016	Août 2017	Septembre 2017	un mois	trois mois	un an
Hommes	13 030	13 030	12 820	-1,6	0,1	-1,6
Femmes	13 540	14 070	13 880	-1,4	1,7	2,5
Moins de 25 ans	4 130	4 050	3 910	-3,5	1,8	-5,3
Hommes	2 160	2 050	1 980	-3,4	0,0	-8,3
Femmes	1 970	2 000	1 930	-3,5	3,8	-2,0
Entre 25 et 49 ans	15 790	16 140	15 880	-1,6	0,9	0,6
Hommes	7 860	7 850	7 710	-1,8	0,4	-1,9
Femmes	7 930	8 290	8 170	-1,4	1,4	3,0
50 ans ou plus	6 650	6 910	6 910	0,0	0,4	3,9
Hommes	3 010	3 130	3 130	0,0	-0,6	4,0
Femmes	3 640	3 780	3 780	0,0	1,3	3,8
Yonne	26 570	27 100	26 700	-1,5	0,9	0,5

Source : Pôle emploi-Dares, STMT, traitements Dares

Ancienneté en catégories A, B, C des demandeurs d'emploi

Données cvs-cjo

	Effectif			Évolution (en % et point) sur		
	Septembre 2016	Août 2017	Septembre 2017	un mois	trois mois	un an
Yonne						
Inscrits depuis moins de 1 an	14 800	14 840	14 580	-1,8	0,6	-1,5
Moins de 3 mois	5 610	5 800	5 330	-8,1	-2,2	-5,0
De 3 mois à moins de 6 mois	4 270	3 840	3 920	2,1	2,9	-8,2
De 6 mois à moins de 12 mois	4 920	5 200	5 330	2,5	1,7	8,3
Inscrits depuis 1 an ou plus	11 770	12 260	12 120	-1,1	1,3	3,0
De 1 an à moins de 2 ans	5 270	5 620	5 500	-2,1	3,0	4,4
De 2 ans à moins de 3 ans	2 550	2 580	2 550	-1,2	-0,8	0,0
3 ans ou plus	3 950	4 060	4 070	0,2	0,5	3,0
Part des demandeurs d'emploi inscrits depuis 1 an ou plus (en %)	44,3	45,2	45,4	+0,2 pt	+0,2 pt	+1,1 pt
Bourgogne - Franche-Comté						
Demandeurs d'emploi inscrits depuis 1 an ou plus en catégories A, B, C	94 690	97 860	97 160	-0,7	1,1	2,6
Part des demandeurs d'emploi inscrits depuis 1 an ou plus (en %)	43,9	44,6	44,9	+0,3 pt	+0,6 pt	+1,0 pt

Source : Pôle emploi-Dares, STMT, traitements Dares

Entrées et sorties de catégories A, B, C

Données cvs-cjo

	Nombre moyen juillet 2017 - septembre 2017	Évolution	
		trimestrielle (en %) (a)	annuelle (en %) (b)
Yonne			
Entrées	2 550	2,0	-4,5
Sorties	2 440	-2,8	-6,5
Bourgogne - Franche-Comté			
Entrées	21 040	0,6	-5,0
Sorties	20 810	0,6	-5,5

Source : Pôle emploi-Dares, STMT, traitements Dares

(a) Évolution de la moyenne de juillet 2017 à septembre 2017 par rapport à la moyenne d'avril 2017 à juin 2017.

(b) Évolution de la moyenne de juillet 2017 à septembre 2017 par rapport à la moyenne de juillet 2016 à septembre 2016.